



Organisme de coopération internationale
Coopération | Stages internationaux et tourisme durable | Éducation | Commerce équitable

**DÉVELOPPEMENT D'UNE FERME DE VOLAILLE COMMUNAUTAIRE
KUMBO, PROVINCE DU NORD-OUEST
CAMEROUN
AFRIQUE CENTRALE**

NAVTI Fondation Canada

155, boulevard Charest Est, bureau 120-U, Québec (Québec) G1K 3G6 | 581 300-4330 | www.navtifondationcanada.org | cooperation@navtifondationcanada.org



Organisme de coopération internationale

Coopération | Stages internationaux et tourisme durable | Éducation | Commerce équitable

TABLE DES MATIÈRES

Budget prévisionnel	1
Division prévisionnelle du budget	1
1. Contexte et justification du projet	2
1.1 Établissement de la problématique	2
1.2 Pertinence du projet	4
2. Formulation du projet	7
2.1 Cadre logique	8
2.2 Risques anticipés	12
3 Faisabilité du projet	16
3.1 Évaluation globale de la faisabilité	16
3.2 Parties prenantes et bénéficiaires du projet	20
3.3 Stratégie de durabilité	23
4. Plan de mise en œuvre du projet	25
4.1 Planification de la dimension technique	25
4.2 Planification de la dimension du temps	28
4.3 Planification de la dimension du coût	34
5. Gestion du projet	37
5.1 Structure du projet	37
5.2 Organigramme du projet	37
5.3 Mécanisme de suivi et d'évaluation	43
BIBLIOGRAPHIE	53



Organisme de coopération internationale

Coopération | Stages internationaux et tourisme durable | Éducation | Commerce équitable

BUDGET PRÉVISIONNEL

PHASE DU PROJET	ITEMS	UNITÉS	PRIX UNITAIRE (\$ Can)	TOTAL (\$ Can)
Ressources humaines 25 920\$ Avec MnGsf Contribution de 5 000\$ Total 30 920\$	2 gestionnaires (1 pour la ferme / 1 pour le poulailler)	12 mois	200 \$	4 560 \$
	Deux opérateurs de l'incubateur	12 mois	150 \$	3 600 \$
	3 employés de la ferme de volaille	12 mois	100 \$	3 600 \$
	2 gardiens de nuit	12 mois	60 \$	1 440 \$
	1 chauffeur	12 mois	60 \$	720 \$
	Recrutement d'un gestionnaire du système de poussins à crédit	1 p. /12 mois	100 \$	1 200 \$
	Recrutement / sélection des formateurs	3 pers.	100 \$ / heures	3 000 \$
	Recrutement d'un responsable de la coopérative et de la boutique	1 p./12 mois	150 \$	1 800 \$
	Sélection / Recrutement d'un gestionnaire de projet	1 p./12 mois	250 \$	3 000 \$
	Sélection / Recrutement d'un chargé de projet	1 p./12 mois	250 \$	3 000 \$
	Coopérant - Manager Sans Frontières Billet d'avion / visa / vaccins / per diem	1 p. / 4 mois		5 000 \$
Renforcement des capacités et formations 350\$	Ateliers de formation sur la gestion d'une ferme de volaille pour les bénéficiaires	10 ateliers	150 \$	1 500 \$
	Achat du matériel de formation (Chaises, tables, bureau, fournitures)	30 chaises / 2 tables / 1 bureau / 1 Lot	150 \$ 60 \$ 50 \$ 40 \$	300 \$
	Aménagement d'une boutique pour la coopérative	1	50 \$	50 \$
Équipement et expansion de la ferme de volailles 31 500\$	Incubateur d'une capacité de 5000 œufs	1	4 500 \$	4 500 \$
	Distributeur de nourriture	1	6 000 \$	6 000 \$
	Génératrice automatique de 10kva	1	3 000 \$	3 000 \$
	Mini-Van de distribution	1	18 000 \$	18 000 \$

NAVTI Fondation Canada

155, boulevard Charest Est, bureau 120-U, Québec (Québec) G1K 3G6 | 581 300-4330 | www.navtifondationcanada.org | cooperation@navtifondationcanada.org



Organisme de coopération internationale

Coopération | Stages internationaux et tourisme durable | Éducation | Commerce équitable

Poulailler 23 540\$	Construction d'un poulailler	1	16 000 \$	16 000 \$
	Construction de salles pour les incubateurs	1	6 000 \$	6 000 \$
	Cages, abreuvoirs, spades, arrosoirs		700 \$	700 \$
	Distribution des intrants de l'élevage aux paysans des localités éloignées	50 litres / d'essence	1,4 litre	840 \$
Promotion de la ferme de volaille 440\$	Mise en place d'un programme de publicité sur les activités de la ferme (Achat d'espaces publicitaires / Frais d'impression)	2 mois / 12 mois	100 \$ / 20\$	440 \$
Suivi et évaluation 1 750\$	Tenue de réunions tout au long du projet	12 mois	100 \$	1 200\$
	Production de rapports d'étape du projet	1 mois	15 \$	180 \$
	Recrutement d'un évaluateur	1 pers.	250 \$	250 \$
	Rédaction du rapport d'évaluation	1 rapport	70 \$	70 \$
	Production de rapports de clôture du projet	1 rapport	50 \$	50\$
Total				91 470 \$
Fonds de prévoyance				2 439 \$
Grand Total				83 749 \$

DIVISION PRÉVISIONNELLE DU BUDGET

BAILLEURS DE FONDS	MONTANT	TOTAL ACCUMULÉ	POURCENTAGE	Confirmé	A confirmé
NAVTI Fondation Cameroun et Kumbo (investissement de la communauté du Sud)	12 000\$	-	17%	X	
Fondation internationale Roncalli	5 000\$	5 000\$	7%	X	
Fondation Louise-Grenier	30 000\$	35 000\$	35%	X	
Programme québécois de Développement internationale (PQDI)	35 000\$	70 000\$	41%		X
TOTAL	70 500\$	70 500\$	100%		

NAVTI Fondation Canada

155, boulevard Charest Est, bureau 120-U, Québec (Québec) G1K 3G6 | 581 300-4330 | www.navtifondationcanada.org | cooperation@navtifondationcanada.org



Organisme de coopération internationale

Coopération | Stages internationaux et tourisme durable | Éducation | Commerce équitable

1. Contexte et justification du projet

1.1 Établissement de la problématique

1.1.1 Présentation du projet et de la problématique

À cause de leur coût élevé et de la difficulté d'accès à des jeunes poussins et à des œufs sur les marchés locaux, les activités d'élevage de volaille qui recèlent pourtant d'un fort potentiel de création d'emplois et de génération de revenus, sont pratiquées par très peu de paysans dans le département de Bui situé au Nord-Ouest du Cameroun (moins de 100 paysans¹). En outre, il est observé un taux de malnutrition élevé dans la population de Bui dû à des carences en sources de protéines importantes que sont les œufs et la viande de poulet. En effet, en raison de son coût élevé, moins de 20% de la population mange un œuf par mois et la viande de poulet n'est consommée que les jours de fête²

Afin de contribuer à l'amélioration de la sécurité alimentaire et à la réduction du chômage des populations de Bui, l'ONG NAVTI Fondation Cameroun (ci après « NAVTI ») a initié en 2009 un projet de développement d'une ferme de volailles afin de promouvoir les activités d'élevage et de commercialisation des volailles dans la région.

Le projet vise la construction d'une ferme d'élevage d'une capacité de 10 000 volailles pourvue de deux incubateurs d'une capacité de 5 000 œufs chacun et d'un abri de poussins. Concrètement, cette ferme doit permettre l'élevage et la distribution de poussins âgés de un jour à deux semaines ainsi que les intrants pour leur engraissement, à plus de 300 fermiers de la région. Une fois les poussins reçus, les fermiers pourront les élever pour leur propre consommation ou les commercialiser, ce qui permettrait d'améliorer leurs revenus et leur sécurité alimentaire. À travers ce projet, NAVTI veut cibler les catégories vulnérables de la population de Bui, à savoir les jeunes, les femmes, les handicapés et les minorités Mbororo³.

La première phase du projet a permis la construction d'une ferme dotée d'un premier incubateur de 5000 œufs et d'un abri de 5000 poussins. La deuxième phase doit permettre, par l'acquisition d'un second incubateur de 5000 œufs et l'expansion de l'abri de volailles, d'étendre la capacité de production de la ferme de 5 000 à 10 000 poussins le mois.

En complément, la mise sur pied de formations techniques est envisagée pour renforcer les capacités des éleveurs en matière de techniques d'élevage. Une coopérative pour venir en appui aux paysans à la commercialisation de leurs poulets sera également établie. Cette coopérative fera le lien avec des acheteurs de la région et, grâce à une camionnette acquise par le projet, permettra de vendre les poulets invendus des paysans sur les marchés extérieurs. La camionnette permettra aussi de distribuer les poussins et intrants de l'élevage aux paysans des zones éloignées qui ne peuvent se déplacer à la ferme par manque de moyens ; elle permettra également à ces derniers de pouvoir assister aux formations dispensées par

¹ Document de projet fourni par l'organisation (Annexe 2, 1^{er} document, page 7)

² Idem

³ Idem



Organisme de coopération internationale
Coopération | Stages internationaux et tourisme durable | Éducation | Commerce équitable

la ferme. Enfin, un système de prêts de poussins à crédit sera mis en place pour permettre aux fermiers qui n'en ont pas les moyens, de se procurer des poussins et de pouvoir mener des activités d'élevage.

Grâce à ce projet, NAVTI compte d'ici 2014, tripler le nombre d'éleveurs de volailles à Bui (passant de moins de 100 actuellement à environ 300 en 2014) et augmenter la production mensuelle de volailles à Bui de 4 000 unités actuellement à 40 000.



1.1.2 Mise en contexte : Présentation du Cameroun et de la région visée

Figure 1 : Carte administrative du Cameroun⁴

Le Cameroun est un pays de l'Afrique Centrale, situé au fond du golfe de Guinée entre le Nigéria, le Tchad, la République Centrafricaine, le Gabon et la République démocratique du Congo. Avec une population de presque 20 millions d'habitants dont 40,5% ont moins de 15 ans⁵, le pays fait partie des pays à développement humain faible d'après la liste d'après le dernier classement de l'IDH du PNUD. En effet, il est classé 148^e pays sur les 185 classés⁶

L'économie du pays est essentiellement basée sur l'agriculture - et les secteurs de production connexes tels que l'élevage - qui contribuent à 19,7% PIB et emploie presque 70% de la population active (estimations de 2011 et 2001)⁷. Bien qu'il soit difficile d'obtenir des données fiables en la matière, les statistiques de la CIA évaluent le taux de chômage du Cameroun à 30% pour l'année 2001⁸.

Le projet a lieu dans la région du Nord-Ouest du Cameroun - une des dix régions administratives du pays - notamment dans le département de Bui qui regroupe la ville de Kumbo, où se trouve le siège de NAVTI.

La région du Nord-Ouest constitue la 3^e région la plus peuplée du Cameroun avec une population avoisinant les 2 millions d'habitants. Elle est touchée de plein fouet par la pauvreté, avec un taux de pauvreté évalué à 51% en 2007 alors que la moyenne nationale était de 39,9% la même année (RRPOMD, 2010 :4).

Quant au département de Bui, il s'étend sur 2 300km² et comprend une population de 480 000 habitants. Il s'agit d'une région rurale bordée de plaines et de massifs montagneux au climat doux et frais, dont l'économie repose principalement sur l'agriculture traditionnelle, l'élevage et de l'artisanat (RROPMD, 2010 :2). Toutefois, malgré la grande fertilité des sols,

⁴ MAP of the world. *Cameroun*, [En ligne], <http://fr.mapsofworld.com/cameroun/cameroun-political-map.html>

⁵ FAO. *Profil par pays, Cameroun*, [En ligne], <http://www.fao.org/countryprofiles/index.asp?lang=en&ISO3=CMR>

⁶ PNUD. *Rapport sur le développement humain 2011*, [En ligne], <http://hdr.undp.org/fr/>

⁷ CIA. *World Factbook, Cameroun*, [En ligne] <https://www.cia.gov/library/publications/the-world-factbook/geos/cm.html>

⁸ Idem



Organisme de coopération internationale

Coopération | Stages internationaux et tourisme durable | Éducation | Commerce équitable

l'exploitation de ces activités est mise à mal par l'insuffisance d'infrastructures en termes de routes, d'écoles, d'eau et d'électricité et par une insécurité alimentaire des populations, notamment des femmes et des enfants⁹.

1.2 Pertinence du projet

1.2.1 Pertinence du projet pour le Cameroun

Dans son Document Stratégique de Développement du Secteur Rural (2005), le gouvernement camerounais reconnaît que les élevages à cycle court, notamment de volailles, représentent une source privilégiée de revenus pour les plus démunis en milieu rural et périurbain. En ce sens, il est identifié comme un élément important de la stratégie de lutte contre la pauvreté et l'amélioration de la sécurité alimentaire (DSDSR, 2005 : 15-16).

Plus généralement, les objectifs visés par le projet de construction d'une ferme agricole à Bui, à savoir l'amélioration de l'autosuffisance alimentaire et la réduction du chômage, s'intègrent dans la plupart des programmes de développement implantés par le gouvernement camerounais, dans le cadre général de sa stratégie de réduction de la pauvreté adoptée en 2003 (DSRP, 2003). En effet, plusieurs programmes misent sur la croissance économique et la lutte contre le chômage et l'insécurité alimentaire.

Dans son Document de stratégie pour la croissance et l'emploi (2005), le gouvernement souhaite en effet réduire le sous emploi de 75,8% à moins de 50% en 2020 par le biais de la création de dizaines de milliers d'emplois sur 10 ans, et enfin abaisser le taux de pauvreté de 39,9% en 2007 à 28,7% en 2020¹⁰. Dans la région du Nord-Ouest, l'objectif du gouvernement est de baisser le taux de chômage sous la barre de 7% d'ici 2020 (RRPOMD, 2010 :5). Plus spécifiquement, le chômage des jeunes qui constituent plus de 50% des populations rurales est au cœur des préoccupations du gouvernement camerounais qui a mis sur pied depuis 2007, un programme d'appui à la jeunesse urbaine et rurale qui vise à encourager l'insertion des jeunes dans les activités génératrices de revenu et à les soutenir par des mécanismes financiers. (Gaingne, 2009).

Avec l'appui de la FAO, le Cameroun s'est doté pour la période 2009-2012 d'un programme national pour la sécurité alimentaire, qui vise entre autres la diversification des systèmes de production vers le petit élevage ainsi que l'amélioration de la nutrition des populations.¹¹

Enfin, avec environ 50% de la population active qui vit de l'agriculture et des activités connexes telles que l'élevage¹², le développement agricole est au cœur des politiques du gouvernement camerounais avec un accent particulier mis sur les régions éloignées telles que Bui. Pour la période 2010 à 2014, le pays a mis sur pied avec l'appui de la Banque Africaine

⁹ NAVTI Fondation Cameroun. *About us*, [En ligne], <http://navtifoundation.org/index.html>

¹⁰ Banque Africaine de Développement. *Cameroun, Document de Stratégie Pays 2010-2014*, octobre 2009, p. iii.

¹¹ FAO. *Programmes par pays, Cameroun*. [En ligne], <http://www.fao.org/countries/55528/fr/cmr/>

¹² Statistiques Mondiales sur le Cameroun. [En ligne], <http://www.statistiques-mondiales.com/cameroun.htm>



Organisme de coopération internationale

Coopération | Stages internationaux et tourisme durable | Éducation | Commerce équitable

de Développement une politique de désenclavement des régions agricoles afin de permettre aux populations d'accéder aux marchés¹³.

1.2.2 Pertinence du projet pour NAVTI Fondation Cameroun

Instituée en 2004, NAVTI Fondation Cameroun est une organisation non gouvernementale établie à Kumbo, ville rattachée au département de Bui, dans la région du Nord-ouest Cameroun.

Sa mission est de promouvoir le développement économique durable de la région de Bui en améliorant les conditions de vie des populations rurales, en particulier celles des catégories les plus démunies que sont les femmes et les enfants. Le slogan de l'organisation "We build our communities ourselves" reflète bien la philosophie de NAVTI qui est d'aider à l'« empowerment » des populations de Bui. À cet effet, comme l'illustre son rapport d'activités pour la période 2005-2009, elle a réalisé depuis 2004 plusieurs projets à Bui dans le domaine de l'éducation, de la santé et du développement rural.

Ses projets ont notamment permis de construire une école et de promouvoir l'éducation des enfants orphelins de la région, de mettre sur pied des programmes de sensibilisation et d'éducation au VIH-Sida, un programme de visite de volontaires médicaux aux paysans des zones éloignées qui n'ont pas accès à des infrastructures médicales, un programme de formation en commerce équitable et la certification de deux coopératives de Café de Bui, un programme de formation professionnelle en couture pour les jeunes de la région, l'acquisition d'un tracteur pour améliorer la production agricole de la région et enfin la construction d'un centre numérique où les jeunes et les femmes sont initiés aux technologies de l'information et de la communication (informatique, internet, etc.). En partenariat avec une ONG allemande, NAVTI travaille actuellement sur un projet de construction d'un dispensaire dans la région¹⁴.

Pour le financement et la réalisation de ses projets, NAVTI peut compter sur deux organisations partenaires que sont NAVTI Fondation Canada établie dans la ville de Québec au Canada et NAVTI Hong Kong qui lui assurent une recherche de bailleurs de fonds et mettent à sa disposition des stagiaires ou volontaires pour appuyer ses projets.

Ainsi depuis 2004, NAVTI a développé une grande expérience en gestion de projets. Ses compétences en gestion de projet de développement sont d'autant plus solides que son partenaire NAVTI Fondation Canada vient d'être accréditée auprès de l'ACDI, en tant qu'organisation de développement international¹⁵. De plus, au fil des projets, elle s'est imposée comme une ONG crédible qui fait partie intégrante de la communauté. À cet égard, le personnel de NAVTI peut compter sur de solides liens avec la population et notamment les groupes de femmes et les chefs traditionnels avec lesquels il travaille quotidiennement.

¹³ Banque Africaine de Développement. *Document stratégique 2010-2014 pour le Cameroun*, p.4

¹⁴ NAVTI Fondation Cameroun. *Our activities, Health Program*, [En ligne], <http://www.navtifoundation.org/health.html>

¹⁵ Dans le cadre du Programme des partenaires pour le développement, l'ACDI reconnaît et soutient le travail des organisations canadiennes qui se consacrent à améliorer la vie des personnes pauvres dans les pays en développement partout au monde.

Les organisations sont sélectionnées sur la base des critères suivants : saine gouvernance, soutien des canadiens, pertinence à l'égard du mandat de l'ACDI et concordance avec la politique du gouvernement canadien, résultats et efficacité du développement.



Organisme de coopération internationale

Coopération | Stages internationaux et tourisme durable | Éducation | Commerce équitable

Le projet de développement d'une ferme de volailles dont le but est de contribuer à l'amélioration de l'autosuffisance alimentaire et à la réduction du chômage à Bui est donc particulièrement en accord avec la mission, les orientations et les activités de NAVTI. En outre, la réalisation de ce projet permettra à NAVTI d'élargir son expérience dans un domaine technique pour lequel elle s'est assurée la collaboration de la délégation départementale du ministère de l'élevage, des pêches et des industries animales, de consolider son expertise en termes de renforcement des capacités de la population (via la formation procurée) et de pouvoir augmenter le nombre de bénéficiaires de ses projets (grâce à la camionnette qui permettra de rejoindre les paysans des zones reculées).

1.2.3 Pertinence du projet pour les bailleurs de fonds

Dans le contexte global des Objectifs du Millénaire pour le Développement, adoptés en 2000 par les Nations Unies, la lutte contre la pauvreté est devenue une priorité de la communauté internationale et des bailleurs de fonds. En effet, le premier objectif qui est la réduction de l'extrême pauvreté et de la faim d'ici 2015, vise à¹⁶ :

- √ Réduire de moitié, entre 1990 et 2015, la proportion de la population dont le revenu est inférieur à un dollar par jour;
- √ Assurer le plein-emploi et la possibilité pour chacun, y compris les femmes et les jeunes, de trouver un travail décent et productif;
- √ Réduire de moitié, entre 1990 et 2015, la proportion de la population qui souffre de la faim;

Les objectifs poursuivis par le projet qui sont l'amélioration de l'autosuffisance alimentaire et la réduction du chômage sont en phase avec les programmes des agences de développement international, notamment ceux de l'Agence Canadienne de développement international dont la mission est d'aider les populations qui vivent dans la pauvreté¹⁷. Ainsi, le Cameroun bénéficie depuis des années de l'appui de l'ACDI à travers plusieurs programmes, notamment le Programme Régional pour l'Afrique Centrale qui a pour priorité l'impulsion d'une croissance économique durable dans cette région de l'Afrique. En 2010-2011, l'ACDI a investi 17,47 milliards de dollars au Cameroun¹⁸. Parmi les projets financés, l'ACDI apporte actuellement son appui à un projet d'approvisionnement en eau potable dans la municipalité de Kumbo où sera implantée la ferme de volailles¹⁹. Enfin, l'ACDI a renouvelé pour la période 2011-2012 le Fonds canadien d'initiatives locales qui vise à appuyer des petits projets proposés et mis en œuvre par des organisations locales au Cameroun telles que NAVTI qui aident directement la population²⁰.

¹⁶ ACDI. *Objectifs du Millénaire pour le Développement*, [En ligne], <http://www.acdi-cida.gc.ca/acdi-cida/ACDI-CIDA.nsf/fra/JUD-1317577-H7V> (Page consultée le 20 février 2012)

¹⁷ ACDI. *Mission*, [En ligne], <http://www.acdi-cida.gc.ca/acdi-cida/ACDI-CIDA.nsf/fra/NIC-5493749-HZK> (Page consultée le 20 février 2012)

¹⁸ ACDI. *Cameroun*, [En ligne], <http://www.acdi-cida.gc.ca/acdi-cida/ACDI-CIDA.nsf/fra/NIC-1124134719-Q2M> (Page consultée le 20 février 2012)

¹⁹ Idem

²⁰ ACDI. *Banque de projets Cameroun*, [En ligne], <http://www.acdi-cida.gc.ca/cidaweb/cpo.nsf/fWebCSAZFr?ReadForm&idx=01&CC=CM> (page consultée le 20 février 2012)

NAVTI Fondation Canada

155, boulevard Charest Est, bureau 120-U, Québec (Québec) G1K 3G6 | 581 300-4330 | www.navtifondationcanada.org | cooperation@navtifondationcanada.org



Organisme de coopération internationale

Coopération | Stages internationaux et tourisme durable | Éducation | Commerce équitable

D'autre part, dans le cadre de son programme « Partenaires pour le développement »²¹, l'ACDI reconnaît et soutient le travail des organisations canadiennes qui se consacrent à améliorer la vie des personnes pauvres dans les pays en développement partout au monde. Les organisations sont sélectionnées sur la base des critères suivants : saine gouvernance, soutien des canadiens, pertinence à l'égard du mandat de l'ACDI et concordance avec la politique du gouvernement canadien, résultats et efficacité du développement. À cet effet, NAVTI Fondation Canada, le partenaire de NAVTI Fondation Cameroun dans la réalisation de ses projets, est reconnue depuis décembre 2011 par l'ACDI²² et à ce titre, pourra bénéficier de l'appui financier de l'ACDI pour ses projets.

Par ailleurs, le Fonds international pour le développement agricole des Nations Unies (FIDA) qui a pour mission de combattre la pauvreté par le développement agricole rural, offre un appui financier à des initiatives de développement rural soumises par des États, mais aussi par des organisations locales. La Stratégie d'intervention du FIDA au Cameroun pour la période 2007-2012 est justement basée sur deux objectifs stratégiques qui sont également poursuivis par le projet de NAVTI, à savoir : le renforcement des capacités des populations rurales et l'amélioration et la durabilité des activités génératrices de revenus durables notamment des femmes et des jeunes²³.

2. Formulation du projet

Sur la base de la problématique énoncée précédemment, NAVTI Fondation Cameroun propose la construction d'une ferme de volailles dont le but est de contribuer à la création d'emplois dans l'élevage de volailles à Bui et ce faisant, à l'amélioration de l'autosuffisance alimentaire de la région.

Le tableau suivant propose un cadre logique qui permet de visualiser les liens entre le but du projet, ses objectifs spécifiques ainsi que les activités permettant de réaliser ces objectifs, suivant une logique verticale. Les résultats escomptés pour chaque but, objectif et activité sont également identifiés de même que les indicateurs de performance qui permettront de mesurer leur degré de réalisation. Enfin, les facteurs externes qui risquent d'influencer la réalisation de chaque élément sont anticipés (hypothèses de risque).

²¹ ACDI. *Programme des partenaires pour le développement*, [En ligne], 2011, <http://www.acdi-cida.gc.ca/acdi-cida/ACDI-CIDA.nsf/fra/FRA-325122215-M7Y>

²² NAVTI Fondation CANADA. *Lettre d'information Décembre 2011*, [En ligne], <http://www.navtifondationcanada.org> (Page consultée le 1^{er} mars 2012)

²³ FIDA. *IFAD Strategy in Cameroon*. [En ligne], <http://operations.ifad.org/web/ifad/operations/country/home/tags/cameroon>, (Page consultée le 1^{er} mars 2012)



Organisme de coopération internationale

Coopération | Stages internationaux et tourisme durable | Éducation | Commerce équitable

2.1 Cadre logique

Tableau 1 Cadre logique

Titre du projet : DÉVELOPPEMENT D'UNE FERME DE VOLAILLES DANS LE DÉPARTEMENT DE BUI AU NORD-OUEST CAMEROUN

Pays/Région/Département: Cameroun, Nord-Ouest, Bui

Organisation partenaire: NAVTI FONDATION CAMEROUN

SOMMAIRE	RESULTATS ESCOMPTEES	INDICATEURS DE PERFORMANCE	HYPOTHESES DE RISQUE
Buts du projet	Impacts		
Contribuer à la création d'emplois et à l'amélioration de l'autosuffisance alimentaire dans la région de Bui au Nord-Ouest du Cameroun	Des emplois sont créés à Bui La production alimentaire de la région de Bui augmente	Nombre d'emplois créés à Bui à partir du début du projet Nombre mensuel de volailles produites à Bui Pourcentage du nombre de volailles consommées qui sont produites à Bui	Aucune épidémie aviaire n'affecte la production de la ferme
Objectifs du projet	Effets		
1. Rendre accessible aux paysans de Bui, y compris ceux des régions éloignées, les intrants de l'élevage (poussins, alimentation, etc.)	Les intrants de l'élevage (poussins et leur alimentation) sont disponibles à la ferme à un prix plus abordable que sur le marché Le nombre d'éleveurs de volailles augmente à Bui et dans les environs	Prix de vente par la ferme des intrants de l'élevage (poussins et aliments) Nombre de paysans qui pratiquent l'élevage dans la région, grâce aux services de la ferme	Aucun bris technique n'entrave le fonctionnement des équipements de la ferme Les paysans viennent s'approvisionner à la ferme pour se procurer les intrants de l'élevage
3. Renforcer les capacités des producteurs de volaille par la formation aux techniques d'élevage et un appui à la commercialisation de leurs produits	Les capacités techniques des paysans en matière d'élevage des poussins sont renforcées Les paysans sont assistés dans la commercialisation de leurs poulets	Taux moyen de pertes de poussins par paysan formé (avant et après la formation) Pourcentage de poulets invendus par les paysans qui sont vendus par la coopérative	Les paysans, notamment ceux des zones reculées assistent aux ateliers de formation Les paysans appliquent les techniques enseignées La population de Bui vient s'approvisionner en poulets à la boutique de la ferme L'état des routes permet, grâce à la camionnette, la vente des poulets sur les

NAVTI Fondation Canada

155, boulevard Charest Est, bureau 120-U, Québec (Québec) G1K 3G6 | 581 300-4330 | www.navtifondationcanada.org | cooperation@navtifondationcanada.org



Organisme de coopération internationale

Coopération | Stages internationaux et tourisme durable | Éducation | Commerce équitable

ACTIVITES	EXTRANTS	INDICATEURS DE PERFORMANCE	HYPOTHESE DE RISQUE
COMPOSANTE 1 EXPANSION ET EQUIPEMENT DE LA FERME DE VOLAILLES			
1.1. Construction et équipement d'un poulailler d'une capacité de 10 000 volailles	Un poulailler pouvant abriter 10 000 poussins/poules est construit et aménagé	Superficie du poulailler Nombre de volailles abritées dans le poulailler	marchés extérieurs de la région Les délais de construction sont respectés par les entrepreneurs
1.2. Installation et opérationnalisation d'un deuxième incubateur d'une capacité de 5000 œufs	Un deuxième incubateur d'œufs est acheté, installé et fonctionnel	Nombre d'incubateurs installés	Aucun bris technique n'entrave le fonctionnement de l'incubateur
1.3. Installation et opérationnalisation d'une génératrice électrique de 10kvA	Une génératrice électrique est achetée, installée et fonctionnelle	Génératrice opérationnel le Taux de coupures d'électricité qui affectent la ferme	Aucun bris technique n'entrave le fonctionnement de la génératrice
1.4. Installation et opérationnalisation d'une unité de préparation/transformation de la nourriture des poussins	Le matériel (broyeur, mixeur, etc.) de l'unité de transformation est acheté, installé et fonctionnel	Type de matériel acheté et installé selon une liste établie	Aucun bris technique n'entrave le fonctionnement du matériel de l'unité de préparation
1.5. Acquisition d'une camionnette pour desservir les paysans des localités éloignées, les amener aux formations et rendre les poulets des éleveurs sur les marchés voisins de la région	Une camionnette est achetée	Type de camionnette achetée selon les besoins établis	Une camionnette est disponible à un prix abordable sur le marché
1.6 Recrutement/Sélection du personnel de la ferme	Du personnel est recruté pour assurer le fonctionnement des différents équipements de la ferme (incubateur, génératrice, unité de préparation de la nourriture, camionnette, etc.)	Nombre de personnes qui assurent le fonctionnement quotidien des différentes unités de la ferme	Des gens expérimentés et intéressés par le projet sont disponibles
COMPOSANTE 2 ASSISTANCE AUX PAYSANS POUR L'ACCES AUX INTRANTS DES PRODUITS DE L'ELEVAGE			
2.1 Recrutement d'un gestionnaire du système de prêts des poussins	Un gestionnaire qualifié est recruté pour gérer le système de prêts de poussins	Nombre de gestionnaires du système de prêts de poussins	Des personnes sont disponibles pour assurer le rôle de gestionnaire du système de prêts de poussins
2.2 Mise sur pied d'un système de prêts de poussins à crédit	Les paysans qui n'ont pas la possibilité d'acheter des poussins ont accès à des poussins à crédit.	Nombre de paysans qui bénéficient des prêts chaque mois Nombre de poussins prêtés par mois Taux de remboursement des paysans	Les paysans sont capables de rembourser leurs prêts Le système contribue à l'autonomie des paysans
2.3 Distribution des intrants de l'élevage	Les paysans des zones éloignées ont	Nombre de localités	Aucun bris technique

NAVTI Fondation Canada

155, boulevard Charest Est, bureau 120-U, Québec (Québec) G1K 3G6 | 581 300-4330 | www.navtifondationcanada.org | cooperation@navtifondationcanada.org



Organisme de coopération internationale

Coopération | Stages internationaux et tourisme durable | Éducation | Commerce équitable

aux paysans des localités éloignées	accès aux intrants de l'élevage	desservies pour la distribution des poussins Distance des localités desservies pour la distribution des poussins Nombre de paysans des zones reculées qui pratiquent l'élevage	n'entrave le fonctionnement de la camionnette L'état des routes permet la délivrance des services prévus par la camionnette
-------------------------------------	---------------------------------	--	--

COMPOSANTE 3 FORMATION DES PAYSANS AUX TECHNIQUES D'ELEVAGE

3.1 Aménagement du local préexistant en un centre de formation	L'ancien abri de volailles est aménagé en un centre de formation	Nombre de m ² consacrés à l'espace du centre de formation Nombre de personnes pouvant être accueillies par le centre	
3.2 Recrutement /Sélection des formateurs	Des formateurs qualifiés sont recrutés	Nombre de formateurs embauchés	Des formateurs qualifiés sont disponibles et intéressés
3.3 Achat du matériel de formation (tables, chaises, tableaux, crayons, documents de formation, etc.)	Le centre de formation est équipé du matériel approprié pour la formation	Quantité de matériel achetée en fonction d'une liste de besoins préétablie	
3.4 Élaboration du contenu de la formation en collaboration avec les formateurs	Un programme de formation qui répond aux besoins des paysans est conçu	Nombre de modules de formation conçu	Les formateurs honorent leurs engagements
3.5 Organisation d'ateliers de formation aux techniques d'élevage de la volaille	Des ateliers de formation aux techniques d'élevage sont dispensés Les paysans sont formés aux techniques d'élevage des volailles ainsi qu'aux pratiques d'agriculture biologique qui encouragent l'utilisation du fumier des volailles comme engrais	Nombre d'ateliers de formation dispensés Nombre de paysans formés	Les formateurs honorent leurs engagements Les paysans participent aux ateliers de formation

COMPOSANTE 4 MISE SUR PIED D'UNE COOPERATIVE DE COMMERCIALISATION DES VOLAILLES ET INTRANTS DE L'ELEVAGE

4.1 Aménagement d'un espace pour la vente et l'achat des intrants et produits de l'élevage (boutique)	Un espace est aménagé pour la vente et l'achat des intrants et produits de l'élevage (boutique)	Superficie consacrée à la boutique	
4.2 Recrutement d'un responsable de la coopérative et de la boutique	Une personne est disponible pour administrer la coopérative et la boutique	Présence d'un responsable de la coopérative	Un gestionnaire qualifié est disponible en tout temps
4.3 Mise sur pied de la structure de la coopérative	Des paysans sont regroupés en une coopérative légalement enregistrée Une coopérative structurée est opérationnelle	Nombre d'éleveurs et d'acheteurs membres de la coopérative Présence d'un comité de gestion Liste des règlements internes établis	Les paysans s'impliquent dans le projet de coopérative La gestion de la coopérative se fait de manière rigoureuse et transparente

NAVTI Fondation Canada

155, boulevard Charest Est, bureau 120-U, Québec (Québec) G1K 3G6 | 581 300-4330 | www.navtifondationcanada.org | cooperation@navtifondationcanada.org



Organisme de coopération internationale

Coopération | Stages internationaux et tourisme durable | Éducation | Commerce équitable

COMPOSANTE 5 PROMOTION DES ACTIVITES DE LA FERME AUPRES DE LA POPULATION DE BUI

5.1 Approche/Rencontre des chefs de village et des paysans, particulièrement les groupes vulnérables priorités par le projet (femmes, jeunes, handicapés et Mbororo) pour les informer sur les activités de la ferme	Des rencontres ont lieu avec les chefs de village et les paysans, particulièrement avec les groupes vulnérables-cibles du projet Les paysans, notamment les groupes vulnérables, sont informés de l'existence des services de la ferme	Nombre de rencontres d'information effectuées Nombre de participants des groupes vulnérables aux rencontres	Les paysans, notamment ceux des groupes vulnérables identifiés participent aux rencontres
--	---	--	---

5.2 Mise en place d'un programme de publicité sur les activités de la ferme (ateliers de formation, systèmes de prêts de poussins à crédit, coopérative, etc.)	Des spots publicitaires et des entrevues des dirigeants du projet sont diffusés à la radio et dans les journaux locaux Des prospectus d'information sur les services de la ferme sont conçus et distribués	Nombre d'activités de promotion mises en œuvre dans les medias (spots publicitaires, entrevue des dirigeants de NAVTI) Nombre de prospectus conçus	Les medias locaux acceptent de diffuser l'information sur les services de la ferme
--	---	---	--

COMPOSANTE 6 GESTION ET EVALUATION DU PROJET

5.1 Sélection/Recrutement d'un gestionnaire de projet	Un gestionnaire qualifié est sélectionné	Présence d'un gestionnaire de projet	Des personnes qualifiées sont disponibles et intéressées à travailler pour le projet
---	--	--------------------------------------	--

5.2 Sélection/Recrutement d'une équipe de projet	Une équipe de projets est mise sur pied	Composition de l'équipe de projet	Des personnes qualifiées sont disponibles et intéressées à travailler pour le projet
--	---	-----------------------------------	--

5.3 Sélection/Recrutement d'un chargé de projet	Un chargé de projets qualifié est sélectionné	Composition de l'équipe de projet	Des personnes qualifiées sont disponibles et intéressées à travailler pour le projet
---	---	-----------------------------------	--

5.4 Tenue de réunions tout au long du projet	Des réunions sont organisées tout au long du projet	Qualité des réunions	Le gestionnaire, le chargé et les membres de l'équipe de projet honorent leurs engagements
--	---	----------------------	--

5.5 Production du rapport de démarrage du projet	Le rapport de démarrage est disponible	La qualité du rapport de démarrage	Les membres de l'équipe de projet honorent leurs engagements
--	--	------------------------------------	--

5.6 Production du rapport de démarrage et les rapports d'étape du projet	Le rapport de démarrage et les rapports d'étape en cours de projet sont disponibles	La qualité du rapport de démarrage et des rapports d'étape	Les membres de l'équipe de projet honorent leurs engagements
--	---	--	--

5.7 Évaluation des services de la ferme par les bénéficiaires	Une fiche d'évaluation des services de la ferme par les bénéficiaires est conçue Des rencontres d'évaluation des services de la ferme ont lieu avec les principaux bénéficiaires	Fiche d'évaluation des services de la ferme par les bénéficiaires Nombre de rencontres avec les chefs de village et les paysans bénéficiaires	Les chefs de village et les paysans (femmes, jeunes, minorités, etc.) participent activement aux rencontres d'évaluation et donnent leur opinion sur les
---	---	--	--

NAVTI Fondation Canada

155, boulevard Charest Est, bureau 120-U, Québec (Québec) G1K 3G6 | 581 300-4330 | www.navtifondationcanada.org | cooperation@navtifondationcanada.org



Organisme de coopération internationale

Coopération | Stages internationaux et tourisme durable | Éducation | Commerce équitable

		Nombre de fiches d'évaluation remplies par les bénéficiaires	services de la ferme
3.8 Évaluation de fin de projet	Un évaluateur qualifié est recruté Le rapport d'évaluation de fin de projet est disponible	Qualité du rapport d'évaluation de fin de projet	
3.9 Production du rapport final du projet	Le rapport final du projet est disponible	Qualité du rapport final	Les membres de l'équipe de projet honorent leurs engagements

2.2 Risques anticipés

Le tableau suivant propose un plan de gestion des risques précédemment identifiés dans le cadre logique. Pour chaque hypothèse, un événement déclencheur est identifié, une stratégie de réponse (plan de substitution / mesure d'atténuation) est définie et une personne responsable de la mise en œuvre de cette stratégie de réponse est proposé.

Tableau 2 : Tableau des risques anticipés

ÉVÈNEMENT A RISQUE	NIVEAU DE RISQUE	MESURE D'ATTENUATION	DECLENCHEUR	RESPONSABLE
BUT DU PROJET				
Aucune épidémie aviaire n'affecte la production de la ferme	Faible	Respecter et mettre en œuvre les normes des ministères pertinents (élevage, agriculture et santé) Former les paysans aux mesures préventives pertinentes	Manque de matériel médical disponible et accessible. Manque d'information des populations	Le personnel médical de la ferme (vétérinaire et le zootechnicien). Les autorités sanitaires de la délégation départementale de l'Élevage, des Pêches et des Industries animales.
OBJECTIFS DU PROJET				
Objectif A)				
Aucun bris n'affecte le fonctionnement des équipements de la ferme (également lié à la composante 1)	Moyen	S'assurer d'un entretien régulier des équipements Sélectionner du matériel dont les pièces peuvent être trouvées sur le marché local	Mauvais entretien des équipements Indisponibilité d'un technicien pour la réparation en cas de bris	Le personnel de la ferme en charge de l'entretien des équipements
Les paysans viennent s'approvisionner à la ferme pour se procurer les intrants de l'élevage	Moyen	Faire une bonne promotion de la ferme. Se rapprocher des lieux de rencontre des paysans, des femmes et des jeunes. Utiliser tous les moyens et tous les médias locaux disponibles pour les rejoindre	Manque de communication relative aux activités de la ferme Défaut de participation des chefs traditionnels aux rencontres d'information	Le gestionnaire de projet / L'équipe de projet
Objectif B)				

NAVTI Fondation Canada

155, boulevard Charest Est, bureau 120-U, Québec (Québec) G1K 3G6 | 581 300-4330 | www.navtifondationcanada.org | cooperation@navtifondationcanada.org



Organisme de coopération internationale

Coopération | Stages internationaux et tourisme durable | Éducation | Commerce équitable

Les paysans, notamment ceux des zones reculées assistent à la formation	Moyen	Organiser les formations à des horaires appropriés pour les paysans	Mauvaise évaluation des besoins des paysans	Les formateurs/ Le comité consultatif des bénéficiaires/ L'équipe de projet
Les paysans appliquent les techniques enseignées	Moyen	Bien identifier les besoins des paysans et axer la formation sur ces besoins S'assurer que le contenu de la formation soit accessible aux paysans (vocabulaire, langue locale, etc.)	Mauvaise évaluation des besoins des paysans Formation offerte dans un vocabulaire et dans une langue non accessible aux paysans	Les formateurs/ Le comité consultatif des bénéficiaires
La population de Bui vient s'approvisionner en poulets à la boutique de la ferme	Moyen	Faire une bonne publicité sur la boutique Vendre les poulets à des prix plus abordables que sur le marché	Manque de publicité sur la boutique Prix des poulets vendus trop élevés	Le responsable de la coopérative/ L'équipe de projet/ Le gestionnaire de projet
L'état des routes, grâce à la camionnette, des poulets sur les marchés extérieurs de la région et le rejoindre les paysans des régions éloignées (également lié à l'activité 2.3)	Moyen	Bien cibler les marchés extérieurs sur lesquels écouler les poulets Choisir une camionnette « tout terrain » adaptée aux conditions difficiles Recourir aux taxis moto ou aux « pousse-pousse » si la camionnette ne fonctionne pas Organiser les ateliers de formation pendant la saison sèche	Pluies torrentielles pendant la saison des pluies	Le gestionnaire de projet/ L'équipe de projet
ACTIVITE 1 EXPANSION ET EQUIPEMENT DE LA FERME DE VOLAILLES				
Les délais de construction sont respectés par l'entrepreneur (Activité 1.2)	Faible	Choisir un entrepreneur local avec qui il sera facile de communiquer Établir un échéancier pour la construction conjointement avec l'entrepreneur. Faire le suivi du chantier quotidiennement avec lui	Manque de communication avec l'entrepreneur	L'équipe de projet/
Des gens expérimentés et intéressés par le projet sont disponibles pour travailler à la ferme (Activité 1.6)	Faible	Recourir au personnel qui travaille déjà sur la ferme. Cibler les groupes-vulnérables cibles identifiés qui sont touchés par le chômage. Recourir à des experts avec lesquels NAVTI a déjà travaillé. Recourir à la base de données du ministère.	Manque de communication sur le projet	Le gestionnaire de projet/ L'équipe de projet/ Le comité consultatif des bénéficiaires
ACTIVITE 2 ASSISTANCE AUX PAYSANS POUR L'ACCES AUX INTRANTS DES PRODUITS DE L'ELEVAGE				
Les paysans sont capables de embourser leurs prêts (court terme) et le système contribue à	Moyen	Bien estimer les coûts de prêts en fonction de la capacité de rembourser des paysans	Le rendement des prêts a été surestimé et/ou les paysans n'arrivent pas à	Le gestionnaire de projets/ Le comité des bénéficiaires / Le gestionnaire du système de

NAVTI Fondation Canada

155, boulevard Charest Est, bureau 120-U, Québec (Québec) G1K 3G6 | 581 300-4330 | www.navtifondationcanada.org | cooperation@navtifondationcanada.org



Organisme de coopération internationale

Coopération | Stages internationaux et tourisme durable | Éducation | Commerce équitable

leur autonomie (long terme) Activité 2.2)		Bien évaluer les besoins des paysans en matière de poussins	réaliser une marge suffisante pour couvrir leurs besoins et rembourser l'emprunt	prêts de poussins
ACTIVITE 3 FORMATION DES PAYSANS AUX TECHNIQUES D'ELEVAGE				
Des formateurs qualifiés sont disponibles et intéressés Activité 3.2)	Faible	Faire appel aux paysans qui ont de l'expérience dans l'élevage de volaille Recourir à la base de données d'experts du ministère	Personne dans la région ne se présente ou n'est disponible pour offrir la formation	L'équipe de projet/ Le gestionnaire de projet NAVTI Fondation Cameroun
Les formateurs honorent leurs engagements (Activités 3.4 et 3.5)	Faible	Dans le processus de recrutement, choisir des formateurs motivés qui ont de l'expérience.	Manque de motivation des formateurs	L'Équipe de projet/ Le gestionnaire de projet/ NAVTI Fondation Cameroun
Les paysans participent aux ateliers (Activité 3.5)	Moyen	S'assurer que les ateliers sont donnés à des horaires appropriés pour les paysans S'assurer que la formation est axée sur les besoins des paysans S'assurer que les paysans sont informés de la formation	Les horaires de la formation ne conviennent pas aux paysans	Les formateurs L'équipe de projet/ Le gestionnaire du projet/ Le comité consultatif des bénéficiaires
ACTIVITE 4 COOPERATIVE DE COMMERCIALISATION DES VOLAILLES ET INTRANTS DE L'ELEVAGE				
Les paysans s'impliquent dans le projet de coopérative (Activité 4.3)	Moyen	Faire valoir l'expérience de NAVTI et sa crédibilité pour attirer les membres Bien évaluer les besoins des paysans en matière de commercialisation des poulets Faire une bonne campagne de promotion des services de la coopérative	De mauvaises expériences passées ou rumeurs sur les coopératives dissuadent les paysans de s'investir.	Le personnel de la ferme et l'équipe de projet qui doit donner une image positive de la coopérative
La gestion de la coopérative se fait de manière rigoureuse et transparente Activité 4.3)	Moyen	Mettre en place des vérificateurs indépendants (n'ayant pas d'intérêts dans la coopérative) pour vérifier régulièrement les comptes	Des conflits d'intérêts et la corruption minent le projet. Les mêmes personnes sont en charge de la gestion des fonds et de la reddition des comptes	Le gestionnaire de projet/ Le responsable de la coopérative/ Le comité consultatif des bénéficiaires
ACTIVITE 5 PROMOTION DES ACTIVITES DE LA FERME AUPRES DE LA POPULATION DE BUI				
Les paysans, notamment ceux des groupes vulnérables identifiés participent aux rencontres Activité 5.1)	Faible	S'assurer que les horaires des rencontres soient appropriés pour les paysans S'assurer d'aller	Les horaires des rencontres ne sont pas appropriés pour les paysans	L'équipe de projet/ Le comité des bénéficiaires/ Le gestionnaire de projet
Les médias locaux acceptent de diffuser l'information sur les services de la ferme Activité 5.2)	Faible	Les impliquer dès le début du projet. Assurer un budget convenable pour la diffusion	Les médias ne sont pas convaincus de l'importance du projet	Le gestionnaire du projet/ L'équipe de projet

NAVTI Fondation Canada

155, boulevard Charest Est, bureau 120-U, Québec (Québec) G1K 3G6 | 581 300-4330 | www.navtifondationcanada.org | cooperation@navtifondationcanada.org



Organisme de coopération internationale

Coopération | Stages internationaux et tourisme durable | Éducation | Commerce équitable

Les médias ne sont pas satisfaits des frais de diffusion proposés

ACTIVITE 6 GESTION ET EVALUATION DU PROJET

Des personnes qualifiées sont disponibles et intéressées à travailler pour le projet (Activités 6.1, 6.2 et 6.3)	Faible	Recourir à des experts avec lesquels NAVTI a déjà travaillé. Recourir à la base de données du ministère. Publier les offres d'emploi à temps.	Manque de communication sur le projet	NAVTI Fondation Cameroun
Le gestionnaire, le chargé de projet et membres de l'équipe de projet honorent leurs engagements pour assurer leurs différentes tâches (réunions, recrutement, suivi, rédaction de rapports, etc.) (Activité 6)	Faible	Être attentif à la dynamique interne de l'équipe de projet et gérer tout problème dès qu'il survient. Recruter de nouveaux employés au besoin. Faire appel au support administratif de NAVTI Fondation Cameroun. Payer les membres de l'équipe de projet à la juste valeur de leurs tâches.	Des conflits d'intérêt surgissent au sein de l'équipe. Une personne quitte le projet pour des raisons personnelles. Les membres de l'équipe ne sont pas satisfaits de leur salaire.	Le gestionnaire du projet/ La direction de NAVTI Fondation Cameroun
Les chefs de village et les paysans (femmes, jeunes, minorités, etc.) participent activement aux rencontres d'évaluation et donnent leur opinion sur les services de la ferme (Activité 6.6)	Moyen	L'équipe de projets se montre à l'écoute de tous, et accessible, elle instaure un climat de confiance en allant régulièrement à la rencontre des bénéficiaires ou de leurs représentants.	Les services de la ferme, tels que conçus ne répondent pas aux besoins des paysans, les chefs de village ne se sentent pas concernés par le projet.	Toutes les parties prenantes au projet

3. Faisabilité du projet

3.1 Évaluation globale de la faisabilité

Après avoir procédé à l'analyse de la gestion des risques, nous envisageons désormais les différents facteurs influant sur la réalisation du projet et nous démontrerons que grâce ou malgré ces influences, le projet est réalisable en considérant différents aspects de la faisabilité : organisationnel, socioculturel, politico-légal, géographique et environnemental, financier et économique, technique, matériel et humain. Nous examinerons ensuite les parties prenantes et les bénéficiaires, et enfin nous présenterons la stratégie de durabilité du projet.

3.1.1 Faisabilité organisationnelle

NAVTI, qui depuis 2004 vise le développement rural et l'amélioration des conditions de vie des populations de Bui est déjà très engagée dans la région. Ainsi, en plus de diverses activités dans la région (Prévention du Sida dans la commune de Ngambè-Tikar, le projet de santé-échographie de Mvom-Nnam...), NAVTI a déjà géré la première phase du projet actuel : la mise en place d'une ferme de volailles, ce projet visant à étendre les services de cette ferme. Ainsi, en plus de disposer

NAVTI Fondation Canada

155, boulevard Charest Est, bureau 120-U, Québec (Québec) G1K 3G6 | 581 300-4330 | www.navtifondationcanada.org | cooperation@navtifondationcanada.org



Organisme de coopération internationale

Coopération | Stages internationaux et tourisme durable | Éducation | Commerce équitable

d'une certaine notoriété à Bui et de la confiance de sa population grâce au renforcement continu de ses liens avec les paysans qui bénéficient de ses nombreux projets, NAVTI a acquis une expérience non négligeable et s'est consolidée structurellement. NAVTI dispose ainsi d'un personnel déjà formé, expérimenté, possédant une expertise technique qui assure le fonctionnement de la ferme pré-existante et surtout motivé par les projets et donc prêt à s'investir. De plus, le projet est en adéquation avec les objectifs de l'organisation qui sont notamment d'aider au développement économique de la région de Bui, au Nord-Ouest du Cameroun.

Pour la mise en place de ce projet, NAVTI Fondation Cameroun a pris l'initiative de mettre en place un comité composé des différents bénéficiaires et parties prenantes : il comprend sept membres²⁴ : deux employés de la direction de NAVTI - à savoir le président et le secrétaire de l'organisation -, un comptable (également issu de NAVTI), une vétérinaire désignée comme la gestionnaire du projet, un conseiller juridique, un délégué au gouvernement travaillant en qualité de fonctionnaire du Département de l'Élevage de Bui²⁵) et enfin un paysan qui représente les bénéficiaires du projet. Cela devrait permettre de mieux comprendre les besoins de chacun mais aussi de les impliquer dans le projet afin de s'assurer que le projet est conforme à leurs attentes en tout temps et que les bénéficiaires notamment d'approprient les résultats du projet. Tout cela contribue ainsi à la stratégie de durabilité mais surtout à sa légitimité auprès des parties prenantes et des bénéficiaires. Enfin, la multidisciplinarité de l'équipe de gestion de projet mise sur pied permet d'assurer l'intégration efficace de tous les aspects du projet, à la fois administratifs, de gestion, juridiques, financiers et techniques.

3.1.2 Faisabilité technique, matérielle et humaine

Afin d'assurer l'agrandissement de la ferme, son aménagement et son entretien, il est nécessaire de constater la disponibilité des ressources nécessaires à ces activités.

En ce qui concerne l'agrandissement et l'aménagement de la ferme, il englobe : la construction d'un poulailler principal d'une capacité de 10 000 places pour le gîte des poussins, l'aménagement du local préexistant en un centre de formation, d'une unité de transformation pour la nourriture de la volaille, d'un espace pour la vente et l'achat des intrants et des produits de l'élevage ainsi que des salles réservées aux incubateurs et à la génératrice électrique. Un architecte et une équipe de construction sont ainsi nécessaires. Ces professionnels seront en charge de s'assurer de répondre aux besoins du projet et de respecter les échéances et le budget alloué à leurs tâches. Puisqu'il s'agit d'activités que NAVTI a déjà gérées par le passé, aucun problème majeur lié à la main d'œuvre, aux matériaux ou à l'inexpérience ne sont à prévoir ; selon toute vraisemblance l'équipe de construction sera la même que lors de la première phase du projet. De plus toutes les autorisations relatives nécessaires à ces opérations ont été reçues.

Pour ce qui est des équipements techniques, il s'agit de deux incubateurs, une génératrice électrique, une camionnette et un moulin pour l'unité de production des aliments. S'agissant d'équipements disponibles localement, l'approvisionnement auprès de partenaires locaux devrait se faire facilement et avec des délais relativement courts. En ce qui concerne l'entretien de ces équipements, le personnel nécessaire à l'entretien des incubateurs est déjà en présent au sein de la

²⁴ Voir le document de projet fourni par NAVTI Fondation Cameroun à l'annexe 1, à la page 10

²⁵ Antenne locale du Ministère de l'Élevage, des Pêches et des Industries



Organisme de coopération internationale

Coopération | Stages internationaux et tourisme durable | Éducation | Commerce équitable

ferme ; cependant, la génératrice électrique est un nouvel équipement à la ferme, son installation et sa mise en route seront assurés par un électricien extérieur qui s'assurera d'informer un responsable ainsi qu'un employé de la ferme au moins, sur son fonctionnement basique et sur les mesures de sécurité, en cas de panne exceptionnelle, un électricien externe sera appelé. L'utilisation du moulin à grains ne nécessite aucune formation préalable, NAVTI déléguera cette tâche à un membre de son équipe en temps voulu. Pour la camionnette, trouver un chauffeur compétent au sein de son personnel actuel ou à l'extérieur ne devrait pas poser de difficultés. Ainsi, aucun souci n'est à prévoir relativement aux équipements et à leur entretien ; le personnel nécessaire ne devrait pas faire défaut.

Pour l'élevage des poussins, le savoir faire et l'expérience du personnel en la matière est un atout considérable qui aidera l'organisation à atteindre son but et ses objectifs. De plus, un vétérinaire et un zootechnicien au sein de l'équipe de gestion du projet apporteront leur expertise pour le suivi des poussins. Ils seront secondés par deux agents qui les appuieront dans le traitement des œufs stériles et la gestion des œufs en incubation.

En ce qui concerne les autres services de la ferme requérant l'intervention de personnel : un gestionnaire spécifique s'occupera de la coopérative pour le support à la commercialisation des poussins, le système de prêt de poussins à crédit sera supervisé par un membre désigné du personnel de la ferme ; le comptable de l'organisation, déjà en place exercera un contrôle suivi pour s'assurer de bonnes pratiques de gestion. Et pour ce qui est des activités de formation, NAVTI, grâce à ses discussions avec les bénéficiaires qui auront permis de comprendre leurs besoins en formation, aux formateurs et au comité, notamment au zootechnicien et au vétérinaire élaborera et mettra sur pied le programme de formation adéquat. Tel que constaté, le projet ne devrait pas souffrir d'un manque d'expertise. Dans la plupart des cas, les ressources humaines compétentes sont disponibles en interne, lorsque c'était nécessaire, des activités de recrutement externe ont été programmées.

3.1.3 Faisabilité géographique

Le projet prendra place dans la ville de Kumbo, capitale du département de Bui, dans la région Nord Ouest du Cameroun. NAVTI Fondation Cameroun, qui gère le projet sur place est elle-même établie dans la région, la proximité géographique des organes décisionnels relatifs au projet lui conféreront une grande flexibilité et une rapidité d'action pour la mise en place des décisions opérationnelles. En effet cette implantation locale facilite la coopération avec les parties prenantes et permet une connaissance intuitive de la région et de sa population.

En ce qui concerne les moyens de communications, la capitale administrative du département, Kumbo où sont situés la ferme ainsi que les bureaux de NAVTI Fondation Cameroun est correctement desservie par les routes. Les routes de campagne quant à elles ne sont pas bitumées et souvent mal entretenues et les pluies importantes durant la saison pluvieuse ralentissent encore la circulation, cependant, le projet ayant prévu ces situations, l'acquisition d'une camionnette devrait permettre à la ferme de continuer ses activités normales malgré ces obstacles. En effet, cette camionnette permettra à la ferme de continuer à desservir les marchés et les paysans de régions éloignées, en poussins.

3.1.4 Faisabilité politique et légale

NAVTI Fondation Canada

155, boulevard Charest Est, bureau 120-U, Québec (Québec) G1K 3G6 | 581 300-4330 | www.navtifondationcanada.org | cooperation@navtifondationcanada.org



Organisme de coopération internationale

Coopération | Stages internationaux et tourisme durable | Éducation | Commerce équitable

Au regard de la situation politique au Cameroun, le projet est tout à fait réalisable. En effet, la situation est stable, les élections présidentielles sont passées et les tensions politiques des différents militants sont retombées. On pourrait même parler de situation favorable au projet puisque celui-ci s'inscrit parfaitement dans les stratégies de développement du pays. En effet, notre projet est en ligne avec la stratégie des « Grandes Réalisations »²⁶(Balla, 2012) politiques du gouvernement camerounais. Cette stratégie de lutte contre la pauvreté vise en effet particulièrement les zones rurales telles que Bui, comme en atteste le Document de Stratégie de Développement du Secteur Rural (DSDSR)²⁷.

La réalisation de ce projet est également facilitée par les connexions que NAVTI Fondation a su créer. En effet l'organisation entretient des relations avec des personnes extérieures mais dont l'influence a une certaine importance sur le projet ; parmi elles : le délégué départemental de l'Élevage, des Pêches et des Industries Animales, qui apporte à NAVTI non seulement son expertise technique de part sa formation de médecin vétérinaire, mais aussi son appui administratif dans toutes les démarches procédurales ainsi qu'un consultant en droit. Ainsi, la situation est favorable au projet et les autorisations nécessaires à la construction et à l'aménagement de la ferme ont été obtenues auprès de la délégation départementale des Domaines du Cadastre et des Affaires Foncières.

3.1.5 Faisabilité financière

C'est NAVTI Fondation Canada, le partenaire de NAVTI Fondation Cameroun qui est en charge de mobiliser des fonds pour le projet. A ces fins, NAVTI Fondation Cameroun a d'abord sollicité des fonds de partenaires privés désireux de soutenir son action ; ces fonds privés représentent 27% du budget total du projet, fournissant ainsi à NAVTI une assise confortable. Cela atteste aussi de son investissement, de son sérieux. Aussi, il serait intéressant de solliciter l'aide du Fonds National de l'Emploi du Cameroun et du Programme d'Appui à la Jeunesse rurale et urbaine (PAJER-U)²⁸. NAVTI Fondation Canada se tourne désormais vers l'ACDI auprès de laquelle elle est accréditée « organisme de développement international »²⁹, en effet, le projet adhère aux objectifs de l'ACDI³⁰, favorables à la lutte contre la pauvreté et à l'appui au développement des populations rurales. De plus, comme cela a été souligné dans la section 1.2.3, l'ACDI a déjà financé un projet d'adduction d'eau dans la même ville au Cameroun, ceci témoigne d'un certain intérêt de l'ACDI aux besoins de développement de cette région.

3.1.6 Faisabilité sociale et culturelle

Le projet est né de l'observation de besoins importants en emplois et en protéines animales de la population de Bui. Le projet puise ainsi une certaine légitimité puisqu'il est à l'impulsion des bénéficiaires. Mais la légitimité d'un projet ne signifie

²⁶ Slogan politique signifiant évoquant les grands projets infrastructurels destinés à lutter contre la pauvreté

²⁷ Balla, Alain. *Lutte contre la pauvreté au Cameroun, le secteur rural piétine*, mars 2010, [En ligne],

<http://www.camerounactu.net/fr/politique/gouvernement/903-lutte-contre-la-pauvrete-au-cameroun-le-secteur-rural-pietine> (page consultée le 21 février 2012)

²⁸ Programme d'encadrement technique et financier des jeunes mis sur pied par le Ministère de la Jeunesse afin de faire de celle-ci le moteur du développement du pays.

²⁹ Supra note 18

³⁰ Idem



Organisme de coopération internationale

Coopération | Stages internationaux et tourisme durable | Éducation | Commerce équitable

pas forcément son acceptation par l'ensemble de la population, pour cette raison NAVTI Fondation Cameroun a cherché à éveiller son intérêt dès les prémices du projet. Ainsi, les communautés de Bui et notamment leurs représentants que sont les chefs de villages ont été consultés et leurs besoins ont été pris en compte dans la définition du projet. Les différents projets de l'association dans la région ont permis à la fondation d'acquérir une bonne réputation et la confiance de la population. Grâce à tout cela, le projet semble dès lors pouvoir compter sur le soutien de la population.

Mais au-delà de l'acceptation générale par la population locale, ce projet cherche à combler certaines inégalités. Il veut ainsi impliquer les individus souvent mis à l'écart quand il s'agit d'emploi ou d'accès aux produits de meilleure qualité quelles que soient ces raisons, cela leur confèrera une plus grande autonomie dans la gestion des finances familiales et une plus grande indépendance. Ainsi, le projet prévoit de toucher des femmes, des personnes Mbororos, des jeunes, des handicapés ou des personnes éloignées géographiquement. Culturellement, cela ne pose pas de problèmes, en effet ces inégalités sont principalement causées par des difficultés d'accès au type de services qu'offre la ferme et non par des barrières culturelles. La participation ou le travail de ces populations est bien accepté, d'autant plus lorsqu'il s'agit des femmes, puisque celles-ci sont traditionnellement très investies dans l'agriculture locale. Ainsi, dans sa mise en place, le projet entend se mettre à la portée de ces populations et tout particulièrement des femmes grâce à des activités et des services les ciblant particulièrement. Parce qu'il répond à leurs besoins, ne rentre pas en conflit avec la culture et les traditions et sait se rendre accessible à tous, le projet devrait être accepté sans difficulté.

3.2 Parties prenantes et bénéficiaires du projet

Dans tout projet de développement, l'implication et l'appropriation par les bénéficiaires et les parties prenantes est un facteur de succès et de durabilité. Ainsi, il est intéressant de voir que NAVTI offre à ces bénéficiaires et aux parties prenantes une écoute attentive des besoins et même, plus que cela, elle leur offre la possibilité de s'impliquer dans les décisions. En effet, le comité de gestion du projet mis en place par NAVTI et qui prendra conjointement les décisions est composé de représentants des diverses parties prenantes et bénéficiaires : notamment un vétérinaire, un représentant du gouvernement et un paysan bénéficiaire.

3.2.1 Présentation des bénéficiaires

Les premiers bénéficiaires du projet sont les paysans de la région de Bui intéressés par l'élevage de volailles. En effet, le projet entend mettre à disposition de toute personne qui le souhaite : des intrants à moindre coût, des formations adaptées à ses besoins en matière d'élevage, de l'aide pour la commercialisation et des facilités d'emprunt (de poussins). Ceci permettra ainsi à ces personnes d'avoir un travail et donc de réaliser des profits, mais également de nourrir leur famille avec des produits de meilleure qualité et à moindre coût, améliorant ainsi considérablement leur niveau de vie actuel. De ce fait les services de la ferme sont ouverts à tous sans distinction et une attention particulière est accordée aux minorités et aux personnes provenant de régions reculées grâce à des activités les ciblant telles que la promotion directe, où, après les avoir ciblées, du personnel de la ferme ira à leur rencontre pour présenter les services de la ferme. De même, lors de ces campagnes de promotion, l'équipe de projet veillera à ce que l'information soit délivrée sous diverses formes, notamment pour toucher également les personnes analphabètes. En conséquence, le nombre de ces bénéficiaires serait de l'ordre de

NAVTI Fondation Canada

155, boulevard Charest Est, bureau 120-U, Québec (Québec) G1K 3G6 | 581 300-4330 | www.navtifondationcanada.org | cooperation@navtifondationcanada.org



Organisme de coopération internationale

Coopération | Stages internationaux et tourisme durable | Éducation | Commerce équitable

300 personnes, dont 100 femmes, 25 femmes Mbororo, 50 personnes handicapées et 75 jeunes, qu'il s'agisse de personnes ayant déjà de l'expérience dans l'élevage ou non.

À un niveau plus large, l'ensemble de la population de la région bénéficiera du projet. En effet, la lutte pour l'autosuffisance alimentaire constituant un objectif clé, le projet permettrait à la région d'être moins dépendante de l'extérieur pour l'approvisionnement en poussins pour l'élevage et pour l'alimentation, et devrait avoir un impact positif sur les prix de la viande de poulet, permettant ainsi à une plus large population d'accéder à cette source de protéines. Parallèlement, le projet devrait générer de l'emploi au niveau local et instaurer de meilleures pratiques d'élevage, limitant ainsi les pertes et réduisant l'impact sur l'environnement.

3.2.2 Description des parties prenantes

Le tableau suivant présente les différentes parties prenantes impliquées dans le projet, en faisant une distinction entre les intervenants principaux et secondaires.

Tableau 3 : Tableau des parties prenantes

	Parties prenantes	Besoin et/ou intérêts dans le projet	Comportement probable et niveau d'influence	Stratégie de gestion de la partie prenante
Parties Prenantes Principales	NAVTI Fondation Cameroun	Intérêt Très Elevé Responsable du projet Définit et met en place le projet Doit veiller à son implantation durable	Influence Forte Prend toutes les décisions importantes relatives du projet	
	Comité de gestion du projet (composé de représentants des parties prenantes)	Intérêt Elevé Prend des décisions opérationnelles concernant le projet	Influence Elevée A une influence directe sur les orientations du projet à l'échelle tactique	Maintenir l'intérêt et faire valoir l'intérêt du projet pour l'ensemble des parties prenantes et bénéficiaires
	NAVTI Fondation Canada	Intérêt Elevé Doit trouver les fonds nécessaires au financement du projet Veille à sa mise en place et à la bonne gestion des fonds	Influence Forte Favorable au projet Partenaire de NAVTI Fondation Cameroun et sert d'intermédiaire entre NAVTI Fondation Cameroun et les bailleurs de fonds	Informé de l'avancement du projet Rendre des comptes

NAVTI Fondation Canada

155, boulevard Charest Est, bureau 120-U, Québec (Québec) G1K 3G6 | 581 300-4330 | www.navtifondationcanada.org | cooperation@navtifondationcanada.org



Organisme de coopération internationale

Coopération | Stages internationaux et tourisme durable | Éducation | Commerce équitable

Parties Prenantes Secondaires

<p>Gouvernement Camerounais / Autorités locales Impliqué à travers leur représentant au comité de gestion</p>	<p>Intérêt Moyen Le projet rentre dans leurs intérêts (document de stratégie de réduction de la pauvreté)</p>	<p>Influence Faible Les autorisations ont été obtenues Favorable au projet</p>	<p>Informé au besoin Impliquer grâce au représentant du Ministère de l'Élevage qui siège au comité de gestion</p>
<p>Chefs traditionnels/ Conseils de villages</p>	<p>Intérêt Moyen Le projet impacte indirectement leurs communautés</p>	<p>Influence Relative Leur soutien servira le projet, pour la promotion des services de la ferme, afin de relayer les besoins de leurs communautés, etc.</p>	<p>Rencontrer pour présenter le projet, convaincre de l'intérêt du projet pour leurs communautés grâce aux campagnes de promotions</p>
<p>Paysans de la région dont les groupes vulnérables cibles (femmes, jeunes, handicapés, Mbororo) Impliqués à travers leur représentant au comité de gestion</p>	<p>Intérêt Très Elevé Le projet sert leurs intérêts et est adapté à leurs besoins (formation, meilleure nutrition, emploi)</p>	<p>Influence Elevée Favorables au projet Leur participation est nécessaire pour le bon fonctionnement de la ferme (utilisation de la coopérative, achat des intrants de l'élevage, ateliers de formations, etc.)</p>	<p>Aller à leur rencontre, écouter et prendre en compte leurs besoins Intéresser au projet, impliquer dans le fonctionnement de la ferme grâce à la coopérative, à la présence d'un de leur représentant au comité de gestion et à leurs évaluations sur les services de la ferme</p>
<p>Comité de gestion de la coopérative</p>	<p>Intérêt Elevé Son existence même est due au projet Le succès de la coopérative dépend en partie de la ferme qui mets ses compétences et des facilités à sa disposition</p>	<p>Influence Relative Il gère entièrement la coopérative mais n'a pas de rôle dans les autres prises de décision relative au projet en général</p>	<p>Assurer la communication bilatérale pour améliorer le dispositif Maintenir des rapports d'autorité souples : laisser agir tout en s'assurant que les bénéficiaires sont satisfaits du dispositif</p>
<p>Personnel de la ferme</p>	<p>Intérêt Très Elevé Eux et leurs familles dépendent directement du succès de la ferme qui leur procure un travail et des revenus</p>	<p>Influence Relative Leur contribution est indispensable au bon fonctionnement de la ferme mais ils ne détiennent pas de pouvoir de décision</p>	<p>Les tenir au courant en tout temps, ne pas oublier qu'ils sont les premiers impactés par les changements liés au projet Les motiver à s'investir dans leur travail (salaires, avantages, écoute, valorisation de leur implication dans le projet, etc.)</p>

NAVTI Fondation Canada

155, boulevard Charest Est, bureau 120-U, Québec (Québec) G1K 3G6 | 581 300-4330 | www.navtifondationcanada.org | cooperation@navtifondationcanada.org



Organisme de coopération internationale

Coopération | Stages internationaux et tourisme durable | Éducation | Commerce équitable

Formateurs (Professionnels de l'élevage)	Intérêt Elevé La ferme leur donne l'occasion de mettre en avant leur expertise en matière d'élevage et de contribuer au développement de leur région Cela constitue une expérience personnelle enrichissante	Influence Elevée Ils élaborent un programme de formation destiné à renforcer les capacités techniques des paysans en matière d'élevage Ils dispensent une vingtaine d'ateliers de formation	Les impliquer dans l'élaboration du programme S'assurer de leur implication dans le projet (pas de conflits d'horaires, salaires corrects, etc.)
--	---	--	---

3.3 Stratégie de durabilité

À travers le développement d'une ferme de volailles, NAVTI Fondation Cameroun souhaitait parvenir à une amélioration de l'autosuffisance alimentaire et la création d'emplois à Bui grâce à l'expansion des activités d'élevage de volailles. À cet égard, plusieurs stratégies ont été envisagées pour garantir la pérennité des résultats attendus du projet.

3.3.1 L'Implication des parties prenantes et des bénéficiaires

Comme il a été souligné précédemment, dès le début, NAVTI Fondation Cameroun a envisagé la participation de plusieurs parties prenantes au projet ainsi que des bénéficiaires dans les phases d'identification et de planification, à travers leur intégration dans l'équipe de projet.

De plus, avant le lancement du projet, des rencontres avec les paysans ont permis de bien identifier leurs besoins et d'élaborer un projet y répondant³¹. Aussi, des rencontres organisées avec la collaboration de fonctionnaires du Ministère de l'Élevage, des Pêches et industries ont permis au projet de bénéficier de leurs conseils techniques³². Les bénéficiaires directs du projet, - que sont les paysans - sont aussi impliqués dans la définition des principales activités qui seront mises en œuvre au cours du projet. Une telle stratégie d'implication des bénéficiaires dès la phase d'identification est de nature à favoriser l'appropriation du projet par ces derniers et de ce fait la durabilité des activités mises en œuvre.

3.3.2 L'auto-production des œufs fertilisés

Pour l'instant, NAVTI a recours à l'achat d'œufs fertilisés sur le marché afin d'assurer la production en poussins de la ferme, cependant elle espère d'ici à 2013 parvenir à une auto-production de ses œufs fertilisés à travers la sélection, l'élevage et la production de poules pondeuses. Ce choix constitue un élément stratégique de durabilité car d'une part, il assure l'approvisionnement autonome en œufs fertilisés nécessaires à la production de poussins à partir des incubateurs, et d'autre part, il permet de réduire les dépenses liées à l'achat d'œufs fertilisés ainsi que la dépendance de la ferme aux prix et à la disponibilité des œufs sur le marché. Cet aménagement constitue un élément clé vers l'autosuffisance

³¹ Discussion avec Jean-Louis Schudzeka, président de NAVTI Fondation Cameroun

³² Idem



Organisme de coopération internationale

Coopération | Stages internationaux et tourisme durable | Éducation | Commerce équitable

alimentaire de Bui. Une telle autonomie quant à l'approvisionnement en œufs conduira à la pérennité de la production de la ferme et ainsi subséquemment à celle de l'approvisionnement en poussins aux paysans de la région désireux de mener des activités d'élevage.

3.3.3 L'unité de préparation de l'alimentation des poussins

Le projet prévoit également l'acquisition d'une unité de transformation et de préparation de la nourriture des poussins ainsi que la vente de l'alimentation produite sur place aux éleveurs. Cette unité permettra à NAVTI de préparer sur place la nourriture des poussins à engraisser et de pouvoir vendre cette dernière aux paysans à un coût moindre que ce qui est proposé sur le marché. D'une part, cela entraînera un contrôle accru de la qualité de l'alimentation des poussins et donc sur la qualité de la production de la ferme. Et d'autre part, cette stratégie permettra de réduire les dépenses liées à l'alimentation des poussins et en conséquence les coûts de production de la ferme, mais aussi de dégager des recettes à travers la vente de ces aliments pour assurer le roulement et la durabilité des activités de la ferme.

3.3.4 L'appui fourni aux paysans à la commercialisation des produits de leur élevage

Appuyer la commercialisation des poulets engraisés par les paysans est aussi un autre élément stratégique très important pouvant stimuler la pratique de l'élevage des poulets, et maintenir les emplois créés en nombre dans la région. NAVTI assurera cet appui grâce à la mise sur pied d'une coopérative de commercialisation des volailles et produits dérivés de l'élevage. Cette dernière assurera la vente des poulets que les paysans n'arriveront pas à écouler sur le marché à travers une boutique connexe à la ferme, l'établissement de liens avec des acheteurs de la région et des environs et finalement la distribution et la vente des poulets invendus sur les marchés éloignés de la région grâce à une camionnette acquise par le projet.

NAVTI prévoit également la création d'un système de prêts de poussins à crédit destinés aux paysans qui n'ont pas les moyens de se procurer les intrants de l'élevage (poussins, alimentation, etc.). L'existence d'un débouché de commercialisation des produits de leur élevage leur assure un revenu et la capacité de rembourser le crédit contracté. Le bénéfice issu de la vente des produits de l'élevage servira non seulement à accroître la sécurité alimentaire des éleveurs et à leur permettre de pouvoir se procurer les intrants de l'élevage (poussins et alimentation) mais également à ne plus être dépendants des prêts de poussins de la ferme.

Dans tous les cas, cet appui à la commercialisation de leurs produits est un outil encourageant la pratique de l'élevage à Bui par les paysans, touchant même ceux qui ne disposent pas des moyens nécessaires pour pouvoir pratiquer cette activité génératrice de revenus.

3.3.5 La formation des paysans aux techniques d'élevage

Grâce à l'organisation d'au moins 20 ateliers de formation sur les techniques d'élevage des poussins (les techniques d'engraissement, les normes d'hygiène, l'alimentation, etc.) à l'intention d'au moins 300 paysans, le projet assurera le renforcement des capacités techniques des paysans et en cela la durabilité et la viabilité de l'élevage pratiqué par ces

NAVTI Fondation Canada

155, boulevard Charest Est, bureau 120-U, Québec (Québec) G1K 3G6 | 581 300-4330 | www.navtifondationcanada.org | cooperation@navtifondationcanada.org



Organisme de coopération internationale

Coopération | Stages internationaux et tourisme durable | Éducation | Commerce équitable

derniers. On peut s'assurer de la transmission du savoir et du savoir-faire acquis par les paysans formés à leurs pairs intéressés par l'élevage afin de diffuser les bonnes pratiques d'élevage et renforcer les effets de durabilité souhaités. Il serait intéressant que la formation aborde également les questions liées à la gestion d'une ferme d'élevage ainsi qu'à la gestion d'une coopérative de commercialisation, et soit prodiguée jusqu'à ce que les principaux bénéficiaires impliqués dans cette dynamique parviennent à une certaine autonomie. Partant de cela et de la transmission du savoir par les paysans formés à leurs pairs, la durabilité des résultats peut être garantie sur le long terme. Il convient de souligner à cet effet que l'implication des paysans dans la coopérative de commercialisation initialement créée pour eux, constitue un lieu d'apprentissage à la gestion d'une coopérative et aux techniques de commercialisation efficace dans la région et ainsi un élément de renforcement des capacités des paysans impliqués.

3.3.6 L'autofinancement à long terme de la ferme

La vente des poussins et de tout le matériel nécessaire pour leur élevage aux fermiers devrait générer assez de bénéfices pour permettre à la ferme de s'autofinancer sur le long terme (voir annexe 1).

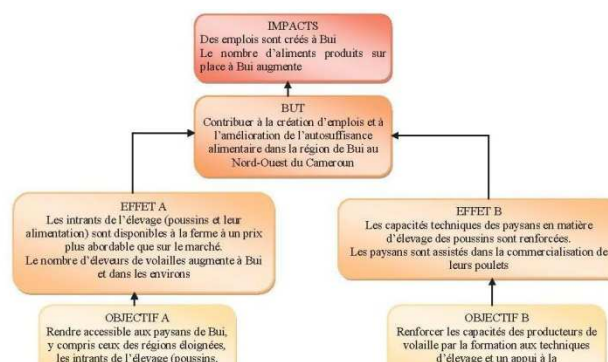
4. Plan de mise en œuvre du projet

4.1 Plan de la dimension technique

Tel que décrit par le cadre logique, le projet est constitué de plusieurs composantes d'activités, les cinq premières sont relatives à l'opérationnalisation et la dernière concerne la gestion et l'évaluation du projet.

La présente section consacrée à la planification technique du projet présente d'abord le diagramme logique du projet, qui illustre le lien vertical entre les activités, les extrants, les objectifs, les effets, le but et les impacts du projet. Dans un deuxième temps, le tableau de fractionnement des activités illustre comment celles-ci sont ordonnancées pour contribuer à l'atteinte des buts et impacts du projet.

4.1.1 Présentation des activités en arbre





Organisme de coopération internationale

Coopération | Stages internationaux et tourisme durable | Éducation | Commerce équitable

4.1.2 Codification des activités

Tableau 4 : Tableau de Fractionnement des Activités

Codification et description des activités
1. Expansion et équipement de la ferme de volailles
1.1 Construction d'un poulailler d'une capacité de 10.000 volailles
1.1.1 Appel à propositions d'un devis de construction
1.1.2 Sélection d'un entrepreneur
1.1.3 Supervision des opérations de construction
1.2 Installation et opérationnalisation d'un deuxième incubateur d'une capacité de 5.000 œufs
1.2.1 Achat d'un incubateur
1.2.2 Installation et mise en marche de l'incubateur
1.3 Installation et opérationnalisation d'une génératrice électrique de 10 kVA
1.3.1 Achat d'une génératrice
1.3.2 Mise en marche de la génératrice
1.3.3 Sélection d'un responsable de l'entretien de la génératrice
1.4 Installation et opérationnalisation d'une unité de préparation/transformation de la nourriture des poussins
1.4.1 Achat du matériel de l'unité de préparation (broyeur, mixeur, etc.)
1.4.2 Installation du matériel de l'unité de préparation
1.4.3 Sélection d'un préposé à la préparation de la nourriture des poussins
1.4.4 Suivi et planification de la production de la nourriture des poussins
1.5 Acquisition d'une camionnette pour desservir les paysans des localités éloignées, les amener aux formations et vendre les poulets des éleveurs sur les marchés voisins de la région
1.6. Recrutement/sélection du personnel de la ferme
1.6.1 Recrutement d'un gestionnaire de la ferme
1.6.2 Recrutement d'un gestionnaire du poulailler
1.6.3 Recrutement de deux opérateurs de l'incubateur
1.6.4 Recrutement de trois personnes pour travailler sur la ferme

NAVTI Fondation Canada

155, boulevard Charest Est, bureau 120-U, Québec (Québec) G1K 3G6 | 581 300-4330 | www.navtifondationcanada.org | cooperation@navtifondationcanada.org



Organisme de coopération internationale

Coopération | Stages internationaux et tourisme durable | Éducation | Commerce équitable

1.6.5 Sélection d'un opérateur de l'unité de préparation de la nourriture des poussins

1.6.6 Recrutement de deux gardiens de nuit

1.6.7 Recrutement d'un chauffeur

2. Assistance aux paysans pour l'accès aux intrants des produits de l'élevage

2.1 Recrutement d'un gestionnaire du système de prêts des poussins

2.2 Mise sur pied d'un système de prêts de poussins à crédit

2.2.1 Identification des besoins en poussins à crédit des éleveurs

2.2.2 Etablissement des modalités des prêts

2.3 Distribution des intrants de l'élevage aux paysans des localités éloignées

2.3.1 Recension des paysans ciblés

2.3.2 Organisation, sur une base régulière, du transport des intrants aux paysans ciblés

3. Formation des paysans aux techniques d'élevage

3.1 Aménagement du local préexistant en un centre de formation

3.2 Recrutement/sélection des formateurs

3.3 Achat du matériel de formation (tables, chaises, tableaux, crayons, projecteur, etc.)

3.4 Elaboration du contenu de la formation en collaboration avec les formateurs

3.4.1 Identification par le comité des bénéficiaires des besoins en formation des éleveurs

3.4.2 Élaboration du programme de la formation par les formateurs (modules de cours et modules d'évaluation)

3.4.3 Validation du programme de formation proposé par l'équipe de projet

3.5 Organisation d'ateliers de formation aux techniques d'élevage de la volaille

3.5.1 Établissement d'un calendrier des formations

3.5.2 Mise sur pied des listes d'inscription pour les ateliers

3.5.3 Organisation du transport des paysans des localités éloignées pour les amener aux formations et les ramener chez eux à la fin de la formation

3.5.4 Tenue d'au moins 20 ateliers de formation aux techniques d'élevage de la volaille

Composante 4 : Mise sur pied d'une coopérative de commercialisation de volailles et intrants de l'élevage

4.1 Aménagement et équipement d'une boutique pour la vente et l'achat des produits de l'élevage

4.2 Recrutement d'un responsable de la coopérative et de la boutique

4.3 Mise sur pied de la structure de la coopérative

4.3.1 Établissement des critères d'admissibilité pour intégrer la coopérative

4.3.2 Gestion du registre d'inscription des membres de la coopérative

4.3.3 Mise sur pied d'un comité exécutif de la coopérative

4.3.4 Organisation et tenue régulière d'assemblées générales des membres de la coopérative

5. Promotion des activités de la ferme auprès de la population de Bui

5.1. Approche/Rencontre des chefs de village et des paysans, particulièrement des groupes vulnérables priorisés par le projet (femmes, jeunes, handicapés et minorités Mbororo) pour les informer sur les activités de la ferme

5.1.1 Identification des lieux de rencontre des femmes, jeunes, handicapés et minorités Mbororo

5.1.2 Organisation de rencontres d'information avec les groupes préalablement identifiés

5.2. Mise en place d'un programme de publicité sur les activités de la ferme (ateliers de formation, systèmes de prêts de poussins à crédit, coopérative, etc.)

5.2.1 Identification des médias les plus utilisés par la population de Bui et des environs

5.2.2 Rencontre avec ces médias

5.2.3 Préparation et diffusion d'entrevues à la radio et dans les journaux

5.2.4 Conception d'outils de promotion : spots publicitaires, dépliants, etc.

NAVTI Fondation Canada

155, boulevard Charest Est, bureau 120-U, Québec (Québec) G1K 3G6 | 581 300-4330 | www.navtifondationcanada.org | cooperation@navtifondationcanada.org



Organisme de coopération internationale

Coopération | Stages internationaux et tourisme durable | Éducation | Commerce équitable

5.2.4 Diffusion des outils de promotion conçus

6. Gestion et évaluation du projet

6.1 Sélection/Recrutement d'un gestionnaire de projet

6.2 Sélection/Recrutement d'une équipe de projet

6.3 Sélection/Recrutement d'un chargé de projet

6.4 Tenue de réunions tout au long du projet

6.5 Production du rapport de démarrage du projet

6.6 Production des rapports d'étape du projet

6.7 Évaluation des services de la ferme par les bénéficiaires

6.7.1 Élaboration d'outils d'évaluation : sondages, questionnaires, etc.

6.7.2 Organisation de rencontres d'évaluation avec les groupes de bénéficiaires

6.8 Évaluation de fin du projet

6.8.1 Recrutement d'un évaluateur du projet

6.8.2 Rédaction du rapport d'évaluation de fin du projet

6.9 Production du rapport final du projet

4.2 Planification de la dimension temps

4.2.1 Calendrier selon le diagramme de Gantt

L'outil utilisé pour la planification de la dimension « temps » de ce projet est le « diagramme de GANTT » du logiciel MS Projet. Sous l'hypothèse que toutes les ressources nécessaires

sont disponibles, cette planification consiste en un calendrier qui donne la durée des principales composantes d'activités, des activités, des sous-activités du projet. Selon l'échéancier établi, il y est prévu que le projet démarre, sous toute réserve, le 1er juin 2012 et se termine le 30 mai 2014, soit une période de 2 ans.

À chaque activité, correspond une date de début et une date de fin qui sont toutefois susceptibles d'être modifiées et ajustées lors de la phase concrète de mise en œuvre du projet sur le terrain.

Tableau 5 : Diagramme de Gantt

Voir Annexe 1 du présent document ou fichier Gantt-Développement d'une ferme de volailles-Cameroun.mpp ci-joint.

4.2.2 Tableau d'affectation des ressources

Tableau 6 : Tableau d'affectation des ressources³³

Codification et description des	NAVTI	Gesti	Équi	Cha	Comité	Person	Comité	Comité	Comité	Gestion	Chauffe
---------------------------------	-------	-------	------	-----	--------	--------	--------	--------	--------	---------	---------

³³ Les différents comités sont basés sur les éléments de la structure du projet qui sont détaillés aux pages 44 à 48.



Organisme de coopération internationale

Coopération | Stages internationaux et tourisme durable | Éducation | Commerce équitable

activités	Fondation Cameroun	Coordinateur du projet (GP)	Responsable de projet (ÉP)	Responsable de projet (CP)	Des bénéficiaires (CB)	Propriétaire de la ferme (PF)	Technicien (CT)	Des formateurs (CFOR)	Exécutif de la coopérative/ Responsable de la coopérative et de la boutique (COOP)	Coordinateur du système de prêts de poussins (GSPP)	Montant (CHF)
1. Expansion et équipement de la ferme de volailles											
1.1 Construction d'un poulailler d'une capacité de 10.000 volailles							CT				
1.1.1 Appel à propositions d'un devis de construction		GP		CP							
1.1.2 Sélection d'un entrepreneur		GP		CP							
1.1.3 Supervision des opérations				CP							
1.2 Installation et opérationnalisation d'un deuxième incubateur d'une capacité de 5.000 œufs							CT				
1.2.1 Achat d'un incubateur		GP	ÉP	CP							
1.2.2 Installation et mise en marche de l'incubateur				CP		PF	CT				
1.3 Installation et opérationnalisation d'une génératrice électrique de 10 kVA							CT				
1.3.1 Achat d'une génératrice		GP		ÉP							
1.3.2 Mise en marche de la génératrice				CP		PF	CT				
1.3.3 Sélection d'un responsable de l'entretien de la génératrice				CP							
1.4 Installation et opérationnalisation d'une unité de préparation/transformation de la nourriture des poussins							CT				
1.4.1 Achat du matériel de l'unité de préparation (broyeur, mixeur, etc.)		GP	ÉP	CP							
1.4.2 Installation du matériel de l'unité de préparation				CP		PF	CT				
1.4.3 Sélection d'un préposé à la préparation de la nourriture des poussins		GP									
1.4.4 Suivi et Planification de la				CP		PF					

NAVTI Fondation Canada

155, boulevard Charest Est, bureau 120-U, Québec (Québec) G1K 3G6 | 581 300-4330 | www.navtifondationcanada.org | cooperation@navtifondationcanada.org



Organisme de coopération internationale

Coopération | Stages internationaux et tourisme durable | Éducation | Commerce équitable

production de la nourriture des poussins											
1.5 Acquisition d'une camionnette pour desservir les paysans des localités éloignées, les amener aux formations et vendre les poulets des éleveurs sur les marchés voisins de la région		GP	EP	CP							
1.6. Recrutement/sélection du personnel de la ferme		GP	ÉP								
1.6.1 Recrutement d'un gestionnaire de la ferme		GP									
1.6.2 Recrutement d'un gestionnaire du poulailler		GP									
1.6.3 Recrutement de deux opérateurs de l'incubateur		GP									
1.6.4 Recrutement de trois personnes pour travailler sur la ferme		GP									
1.6.5 Sélection d'un opérateur de unité de nourriture des poussins		GP									
1.6.6 Recrutement de 2 gardiens de nuit		GP									
1.6.7 Recrutement d'un chauffeur		GP									
2. Assistance aux paysans pour l'accès aux intrants des produits de l'élevage											
2.1 Recrutement d'un gestionnaire du système de prêts des poussins		GP	ÉP	CP							
2.2 Mise sur pied d'un système de prêts de poussins à crédit		GP	ÉP		CB					GSPP	
2.2.1 Identification des besoins en poussins à crédit des éleveurs		GP			CB					GSPP	
2.2.2 Etablissement des modalités des prêts		GP			CB					GSPP	
2.3 Distribution des intrants de l'élevage aux paysans des localités éloignées											CHF
2.3.1 Recensement des paysans ciblés		GP			CB	PF					
2.3.2 Organisation, sur une base régulière, du transport des intrants aux paysans ciblés		GP			CB						CHF
3. Formation des paysans aux techniques d'élevage											
3.1 Aménagement du local préexistant en un centre de		GP		CP		PF	CT				

NAVTI Fondation Canada

155, boulevard Charest Est, bureau 120-U, Québec (Québec) G1K 3G6 | 581 300-4330 | www.navtifondationcanada.org | cooperation@navtifondationcanada.org



Organisme de coopération internationale

Coopération | Stages internationaux et tourisme durable | Éducation | Commerce équitable

Formation											
1.2 Recrutement/sélection des formateurs		GP	ÉP								
1.3 Achat du matériel de formation (tables, chaises, tableaux, crayons, documents de formation, etc.)				CP				CFOR			
1.4 Elaboration du contenu de la formation en collaboration avec les formateurs		GP	ÉP					CFOR			
1.4.1 Identification par le comité des bénéficiaires des besoins en formation des éleveurs		GP			CB			CFOR			
1.4.2 Élaboration du programme de la formation par les formateurs (modules de cours et modules d'évaluation)		GP						CFOR			
1.4.3 Validation du programme de formation proposé par l'équipe de projet		GP									
1.5 Organisation d'ateliers de formation aux techniques d'élevage		GP	ÉP					CFOR			
1.5.1 Établissement d'un calendrier des formations		GP	ÉP					CFOR			
1.5.2 Mise sur pied des listes d'inscription pour les ateliers					CB	PF		CFOR			
1.5.3 Organisation du transport des paysans des localités éloignées pour les amener aux formations et les ramener chez eux à la fin de la formation		GP									CHF
1.5.4 Tenue d'au moins 20 ateliers de formation aux techniques d'élevage		GP						CFOR			
Composante 4 : Mise sur pied d'une coopérative de commercialisation de volailles et intrants de l'élevage											
1.1 Aménagement et équipement d'une boutique pour la vente et l'achat des intrants et produits de l'élevage				CP		PF	CT				
1.2 Recrutement d'un responsable de la coopérative et de la boutique		GP	ÉP								
1.3 Mise sur pied de la structure de la coopérative		GP	ÉP	CP	CB				COOP		
1.3.1 Établissement des critères d'admissibilité à la coopérative			ÉP	CP	CB				COOP		

NAVTI Fondation Canada

155, boulevard Charest Est, bureau 120-U, Québec (Québec) G1K 3G6 | 581 300-4330 | www.navtifondationcanada.org | cooperation@navtifondationcanada.org



Organisme de coopération internationale

Coopération | Stages internationaux et tourisme durable | Éducation | Commerce équitable

i.3.2 Gestion du registre l'inscription des membres de la coopérative		GP		CP					COOP		
i.3.3 Mise sur pied d'un comité exécutif		GP	EP	CP		C B			COOP		
i.3.4 Organisation et tenue régulière d'assemblées générales des membres	NAVTI Fondati on Camer oun			CP		C B			COOP		

5. Promotion des activités de la ferme auprès de la population de Bui

i.1. Approche/Rencontre des chefs de village et des paysans, particulièrement des groupes vulnérables priorités par le projet (femmes, jeunes, handicapés et minorités Mbororo) pour les informer sur les activités de la ferme	NAVTI Fondati on Camer oun		EP	CP	CB	PF					CHF
i.1.1 Identification des lieux de rencontre des femmes, jeunes, handicapés et minorités Mbororo				CP	CB			CFOR	COOP		
i.1.2 Organisation de rencontres d'information avec les groupes réellement identifiés			EP	CP	CB						CHF
i.2. Mise en place d'un programme de publicité sur les activités de la ferme (ateliers de formation, systèmes de prêts des poussins à crédit, coopérative, etc.)	NAVTI Fondati on Camer oun	GP	EP		CB						
i.2.1 Identification des médias les plus utilisés par la population	NAVTI Camer oun	GP	EP		CB						
i.2.2 Rencontre avec ces médias	NAVTI		EP	CP	CB						CHF
i.2.3 Préparation et diffusion d'entrevues à la radio et dans les journaux	NAVTI Camer oun	GP	EP	CP	CB						CHF
i.2.4 Conception d'outils de promotion : spots publicitaires, dépliants, etc.		GP		CP	CB						
i.2.5 Diffusion des outils conçus		GP	ÉP		CB	PF					CHF

6. Gestion et évaluation du projet

i.1 Sélection/Recrutement d'un questionnaire de projet	NAVTI										
---	-------	--	--	--	--	--	--	--	--	--	--

NAVTI Fondation Canada

155, boulevard Charest Est, bureau 120-U, Québec (Québec) G1K 3G6 | 581 300-4330 | www.navtifondationcanada.org | cooperation@navtifondationcanada.org



Organisme de coopération internationale

Coopération | Stages internationaux et tourisme durable | Éducation | Commerce équitable

4.2 Sélection/Recrutement d'une équipe de projet	NAVTI	GP										
4.3 Sélection/Recrutement d'un chargé de projet	NAVTI	GP	ÉP									
4.4 Tenue de réunions tout au long du projet		GP	ÉP	CP	CB	PF	CT	CFOR	COOP	GSPP	CHF	
4.5 Production du rapport de démarrage		GP	ÉP									
4.6 Production des rapports à l'étape du projet		GP	ÉP									
4.7 Évaluation des services de la ferme par les bénéficiaires		GP	ÉP		CB							
4.7.1 Élaboration d'outils d'évaluation : sondages, questionnaires, etc.		GP	ÉP			PF						
4.7.2 Organisation de rencontres d'évaluation avec les bénéficiaires		GP	ÉP		CB							
4.8 Évaluation de fin du projet												
4.8.1 Recrutement d'un évaluateur du projet		GP	ÉP									
4.8.2 Rédaction du rapport d'évaluation	Évaluateur	GP										
4.9 Production du rapport final		GP										

4.3 Planification de la dimension du coût

Tous les montants sont exprimés en dollars canadiens

4.3.1 Budget par activités

Le budget présenté ci-dessous présente les dépenses prévues en fonction des composantes, activités et dans certains cas sous-activités.

Tableau 7 : Budget par activités

Activités	Nbre d'Unité	Unité	Durée	Unité de Temps	Coût Unitaire	Coût Pondéré
Composante 1 expansion et équipement de la ferme de volailles						

NAVTI Fondation Canada

155, boulevard Charest Est, bureau 120-U, Québec (Québec) G1K 3G6 | 581 300-4330 | www.navtifondationcanada.org | cooperation@navtifondationcanada.org



Organisme de coopération internationale

Coopération | Stages internationaux et tourisme durable | Éducation | Commerce équitable

.1 Construction d'un poulailler d'une capacité de 10.000 volailles				22 700	
Construction d'un poulailler	1	Poulailler	16 000	16 000	
Construction de salles pour les incubateurs	1	Local	6 000	6 000	
Équipement: cages, abreuvoirs, arrosoirs, etc.	1	Lot	700	700	
.2 Installation et opérationnalisation d'un incubateur	1	Incubateur	4 500	4 500	
.3 Installation et opérationnalisation d'une génératrice électrique de 10 kvA	1	Génératrice	3 000	3 000	
.4 Installation et opérationnalisation d'une unité de transformation	1	Kit	6 000	6 000	
.5 Acquisition d'une camionnette	1	Camionnette	18 000	18 000	
.6 Recrutement/Sélection du personnel de la ferme				13 920	
1.6.1 Recrutement d'un gestionnaire de la ferme	1	Pers.	12 Mois	200	2 400
1.6.2 Recrutement d'un gestionnaire du poulailler	1	Pers.	12 Mois	180	2 160
1.6.3 Recrutement de deux opérateurs de l'incubateur	2	Pers.	12 Mois	150	3 600
1.6.4 Recrutement de 3 personnes pour travailler sur la ferme	3	Pers.	12 Mois	100	3 600
1.6.5 Recrutement de 2 gardiens de nuit	2	Pers.	12 Mois	60	1 440
1.6.7 Recrutement d'un chauffeur	1	Pers.	12 Mois	60	720
Total Composante 1				68 120	

Composante 2 Assistance aux paysans pour l'accès aux intrants des produits de l'élevage

.1 Recrutement d'un gestionnaire du système de prêts des poussins	1	Pers.	12 Mois	100	1 200
.2 Mise sur pied d'un système de prêts de poussins à crédit					-
.3 Distribution des intrants de l'élevage aux paysans des localités éloignées	50	l d'essence	12 Mois	1,4	840
Total Composante 2				2 040	

Composante 3 Formation des paysans aux techniques d'élevage

.1 Aménagement du local préexistant en un centre de formation					-
.2 Achat du matériel de formation					300
Chaises	30	Chaises		5	150
Tables	2	Tables		30	60
Bureau	1	Bureau		50	50
Fournitures (craies, crayons, papier, etc.)	1	Lot		40	40
.3 Recrutement /Sélection des formateurs	3	Pers.	100 Heures	10	3 000
.4 Élaboration du contenu de la formation					-
.5 Organisation d'ateliers de formation aux techniques d'élevage de la volaille					-
Total Composante 3				3 300	

Composante 4 Mise sur pied d'une coopérative de commercialisation des volailles et intrants de l'élevage

.1 Aménagement d'une boutique pour la vente/l'achat des produits de l'élevage	1	Bureau		50	50
.2 Mise sur pied de la structure de la coopérative					-
.3 Recrutement d'un responsable de la coopérative et de la boutique	1	Pers.	12 Mois	150	1 800
Total Composante 4				1 850	

Composante 5 promotion des activités de la ferme auprès de la population de bui

.1 Approche/Rencontre pour informer sur les activités de la ferme					-
---	--	--	--	--	---

NAVTI Fondation Canada

155, boulevard Charest Est, bureau 120-U, Québec (Québec) G1K 3G6 | 581 300-4330 | www.navtifondationcanada.org | cooperation@navtifondationcanada.org



Organisme de coopération internationale

Coopération | Stages internationaux et tourisme durable | Éducation | Commerce équitable

.2 Mise en place d'un programme de publicité sur les activités de la ferme					440
Achat d'espaces publicitaires	1 Mois	2 Mois	100		200
Frais d'impression	1 Mois	12 Mois	20		240
Total Composante 5					440

Composante 6 Gestion et évaluation du projet					
.1 Sélection/Recrutement d'un gestionnaire du projet	1 Pers.	12 Mois	250		3 000
.2 Sélection/Recrutement d'une équipe de projet					-
.3 Sélection/Recrutement d'un chargé de projet	1 Pers.	12 Mois	250		3 000
.4 Tenue de réunions tout au long du projet	1 Mois	12 Mois	100		1 200
.5 Production de rapports d'étape du projet	1 Mois	12 Mois	15		180
.6 Évaluation des services de la ferme par les bénéficiaires					-
.7 Evaluation de fin de projet					
6.7.1 Recrutement d'un évaluateur	1 Pers.	1 Mois	250		250
6.7.2 Rédaction du rapport d'évaluation	1 Rapport		70		70
.8 Production de rapports de clôture du projet	1 Rapport		50		50
Total Composante 6					7 750

Total avant Imprévus					83 500
Imprévus	3%	Du budget			2 505
Budget Total					86 005

4.3.2 Budget par type de ressources

Le budget suivant introduit les montants correspondant aux dépenses prévues.

Le personnel de la ferme est payé par les fonds liés au projet pour la durée totale du projet, soit deux ans. Cependant, au-delà de cette date, la ferme sera entièrement autonome et les salaires seront ainsi payés grâce aux bénéfices enregistrés par ses activités courantes.

Tableau 8 : Budget par types de ressources

NAVTI Fondation Canada

155, boulevard Charest Est, bureau 120-U, Québec (Québec) G1K 3G6 | 581 300-4330 | www.navtifondationcanada.org | cooperation@navtifondationcanada.org



Organisme de coopération internationale

Coopération | Stages internationaux et tourisme durable | Éducation | Commerce équitable

	Nbre d'Unités	Unité	Durée	Unité de Temps	Cout Unitaire	Coût Pondéré
. Personnel						
Gestionnaire du projet	1	Pers.	24	Mois	250	6 000
Chargé de projet	1	Pers.	24	Mois	250	6 000
Gestionnaire de la ferme	1	Pers.	24	Mois	180	4 320
Gestionnaire du poulailler	1	Pers.	24	Mois	200	4 800
Opérateurs de l'incubateur	2	Pers.	24	Mois	150	7 200
Personnel pour travailler sur la ferme	3	Pers.	24	Mois	100	7 200
Gardien de nuit	2	Pers.	24	Mois	60	2 880
Chauffeur	1	Pers.	24	Mois	60	1 440
Responsable de la coopérative et de la boutique	1	Pers.	24	Mois	150	3 600
Gestionnaire du système de prêt poussin	1	Pers.	24	Mois	100	2 400
Formateurs	3	Pers.	100	Heures	10	3 000
Evaluateur du projet	1	Pers.	1	Mois	250	250
ous Total Personnel						49 090
. Equipement						
Incubateur	1	Incubateur			4500	4 500
Génératrice	1	Génératrice			3000	3 000
Unité de préparation	1	Kit			6000	6 000
Matériel du poulailler	1	Kit			700	700
Matériel de formation	1	Kit			300	300
Matériel pour boutique de la coopérative	1	Bureau			50	50
ous Total Equipement						14 550
. Construction						
Poulailler	1	Poulailler			16000	16 000
Local pour les incubateurs	1	Local			6000	6 000
ous Total Construction						22 000
. Communication						
Frais de réunion	1	Mois	24	Mois	100	2 400
Frais d'impression (encre et papier)	1	Mois	24	Mois	20	480
Spots publicitaires	2	Mois			100	200
Frais de rédaction des rapports (rémunération du support administratif de NAVTI)	1	Mois	24	Mois	20	480
ous Total Communication						3 560
. Véhicule et Transport						
Camionnette	1	Unité			18000	18 000
Carburant	50	Litres	24	Mois	1,4	1 680
ous Total Véhicule et Transport						19 680
otal Avant Imprévus						108 880
. Imprévus 3%						3 266
udget Total						112 146

NAVTI Fondation Canada

155, boulevard Charest Est, bureau 120-U, Québec (Québec) G1K 3G6 | 581 300-4330 | www.navtifondationcanada.org | cooperation@navtifondationcanada.org



Organisme de coopération internationale

Coopération | Stages internationaux et tourisme durable | Éducation | Commerce équitable

4.3.3 Budget Total

Grâce à chacun de ces deux budgets, il est possible de déterminer le budget total nécessaire à la réalisation du projet : 112 146CAD. NAVTI Foundation contribuera à hauteur de 25 000CAD soit 22% du montant nécessaire; elle espère que l'ACDI acceptera d'apporter le montant restant, soit 87 146CAD.

Organisme	Montant	Pourcentage
NAVTI Foundation	25 000	22%
ACDI	87 146	78%
Total	112 146	100%

5. Gestion du projet

Jusqu'ici le projet se présentait sous un aspect théorique. Dans la section suivante, on le voit davantage prendre corps à travers sa structure de gestion ainsi que ses mécanismes de suivi et d'évaluation.

5.1 Structure du projet

Dans le cadre de ce projet, NAVTI a mis sur pied une structure de gestion par projet qui croise la structure permanente de l'organisation. L'équipe de projet, au sein de laquelle se trouve le gestionnaire, constitue le noyau central de cette structure de gestion.

Comme nous verrons dans l'organigramme ci-dessous, ce type de structure est facile à implanter et offre l'avantage de créer une unité de commandement dans laquelle les communications sont rapides.

5.2 Organigramme du projet

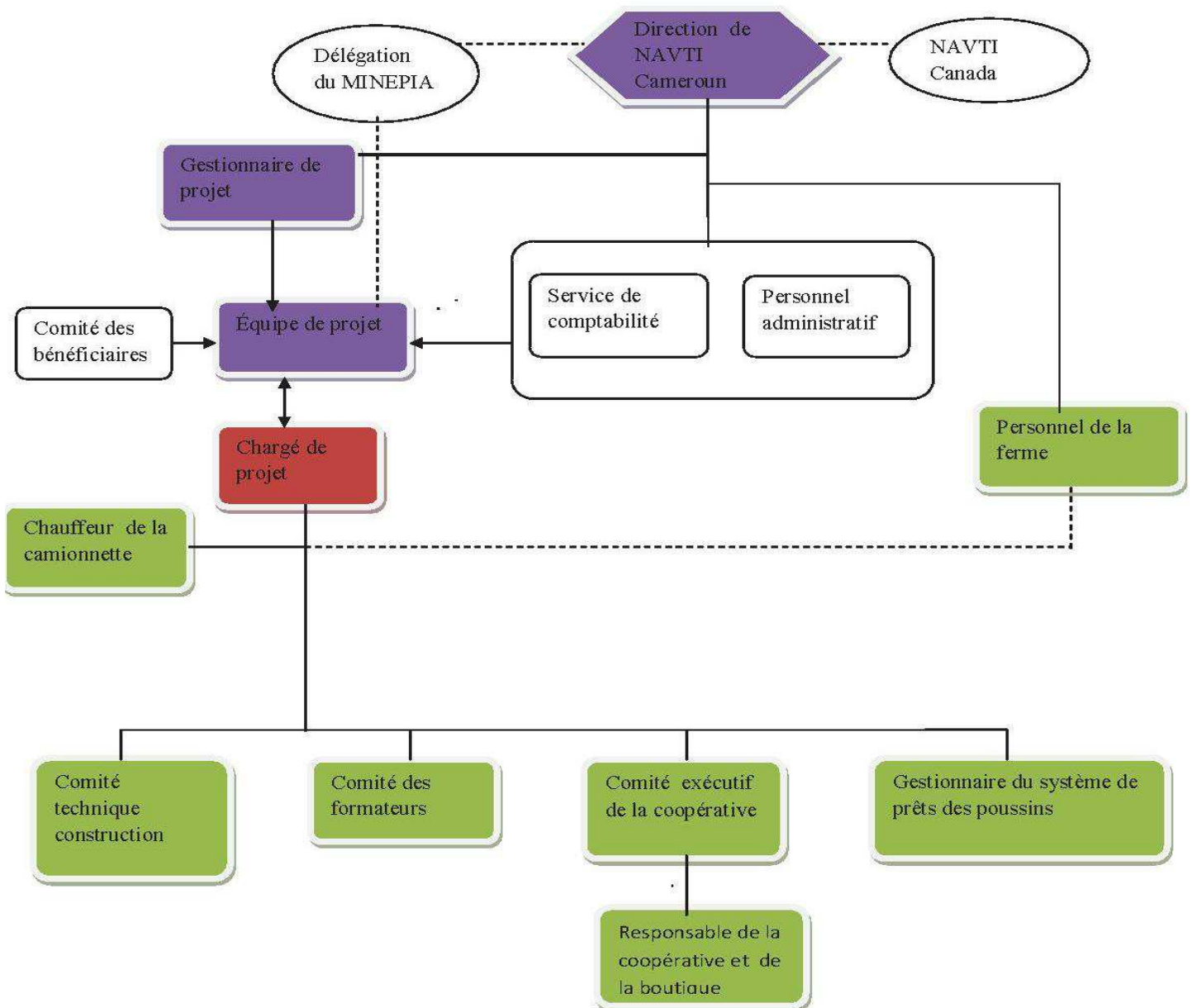
Cet organigramme symbolise de façon synthétique le système de gouvernance instauré pour la gestion de notre projet. Non seulement l'organigramme expose les différents partenaires impliqués dans le projet ainsi que les cellules organiques concernées par sa réussite, mais aussi il montre leur localisation dans le décor du projet, les rapports hiérarchiques qui les lient et enfin il dévoile les divers centres décisionnels.



Organisme de coopération internationale

Coopération | Stages internationaux et tourisme durable | Éducation | Commerce équitable

Figure 3 : Organigramme du projet



MINEPIA : Ministère de l'Élevage, des Pêches et des Industries Animales

NAVTI Fondation Canada

155, boulevard Charest Est, bureau 120-U, Québec (Québec) G1K 3G6 | 581 300-4330 | www.navtifondationcanada.org | cooperation@navtifondationcanada.org



Organisme de coopération internationale

Coopération | Stages internationaux et tourisme durable | Éducation | Commerce équitable

5.2.1 Description des différents organes

Direction de NAVTI Fondation Cameroun : NAVTI parraine le projet, recherche les fonds pour sa réalisation. Elle gère la relation avec les administrations, notamment avec la délégation du MINEPIA, ainsi que les activités courantes de l'organisation. Elle détient l'autorité stratégique sur le projet.

NAVTI Fondation Canada : partenaire de NAVTI Fondation Cameroun, situé à Québec au Canada et qui assure la recherche de bailleurs de fonds aux projets de NAVTI Fondation Cameroun et appuie également cette dernière par l'envoi de stagiaires pour soutenir les projets.

Délégation MINEPIA : c'est la branche locale du Ministère de l'Élevage, de la Pêche et des Industries Animales conseille NAVTI dans les démarches administratives et lui apporte également un appui technique.

Service de comptabilité : Constitué d'un comptable et d'un commis à la paye qui gèrent les opérations financières de NAVTI Fondation Cameroun et du projet.

Équipe de projet : L'équipe de projet est composée du gestionnaire de projet, d'un représentant de la délégation départementale du ministère de l'élevage, d'un comptable, d'un vétérinaire, d'un conseiller juridique, d'un secrétaire et d'un représentant des bénéficiaires.

Gestionnaire du projet : Le gestionnaire est la courroie de transmission entre le chargé de projet et l'organisation NAVTI. Il recueille les doléances du chargé de projet, évalue avec son équipe ses besoins et les rapporte au cas échéant à NAVTI. Il veille à l'implantation du projet tel qu'il a été défini en s'assurant que le projet reste cohérent avec les objectifs de l'organisation. En collaboration avec le chargé de projet, il veille à l'exécution des opérations et leur contrôle. Il est également co-responsable de la gestion ressources humaines affectées au projet. L'équipe de projet et le gestionnaire sont aussi codétenteurs de l'autorité stratégique du projet.

Comité consultatif des bénéficiaires : est formé des représentants des bénéficiaires, notamment des groupes vulnérables cibles identifiés lors de l'établissement de la problématique du projet (femmes, jeunes, handicapés, minorités Mbororo). Ce comité se charge de recueillir les avis des bénéficiaires du projet sur le terrain pour s'assurer de leur satisfaction, puis met ces informations à la disposition du gestionnaire et de son équipe. Par exemple, il est impliqué dans la mise sur pied d'un système de prêts de poussins à crédit en

négoçant la facilitation des prêts pour les éleveurs les plus pauvres. Enfin, le comité des bénéficiaires participe aussi à la détermination des trajets de desserte des régions éloignées. Il s'implique aussi dans la promotion des activités de la ferme auprès de la population de Bui.

Chargé du projet : C'est le maître d'œuvre du projet. Il est chargé du pilotage de toutes les opérations du projet. Il est ainsi responsable de la planification et du suivi global du projet durant sa mise en œuvre. Il est responsable des comités

NAVTI Fondation Canada

155, boulevard Charest Est, bureau 120-U, Québec (Québec) G1K 3G6 | 581 300-4330 | www.navtifondationcanada.org | cooperation@navtifondationcanada.org



Organisme de coopération internationale

Coopération | Stages internationaux et tourisme durable | Éducation | Commerce équitable

sous son autorité et réfère directement au gestionnaire de projet à qui il rend compte de l'évolution du projet en transmettant ses rapports. Il a des liens opérationnels avec le personnel de la ferme dont il peut solliciter les services au besoin. Le chargé de projet et le comité des bénéficiaires sont détenteurs de l'autorité exécutive du projet. L'équipe qu'il a sous son autorité a un pouvoir opérationnel.

Personnel de la ferme : comprend le gestionnaire de la ferme, le gestionnaire du poulailler, les 2 opérateurs de l'incubateur, les 3 « manœuvres de la ferme » et les 2 gardiens de nuit. Ce personnel est chargé du suivi des opérations courantes de la ferme dont notre projet est l'extension.

Comité technique construction : est formé de l'ensemble des techniciens intervenant dans le projet tels que l'architecte, les maçons, les charpentiers, l'électricien, etc. Cette équipe est chargée d'assurer les missions techniques du projet que lui confère le chargé de projet (par exemple, installation de la génératrice, construction du poulailler, aménagement des salles de formation, etc.)

Comité des formateurs : comprend trois membres dont un vétérinaire-zootecien. Ils participent à la conception des programmes de formation, organisent et dispensent les ateliers de formation aux techniques d'élevage et gèrent le matériel de formation.

Comité exécutif de la coopérative : est organisé autour du responsable de la coopérative et 5 représentants des bénéficiaires. Ce comité met sur pied la structure de la coopérative en définissant ses objectifs et ses règles de fonctionnement. Puis il supervise les opérations courantes de la coopérative.

Gestionnaire du système de prêts des poussins : En collaboration avec le comité des bénéficiaires, il organise le système de prêt de poussins à crédit en définissant les modalités d'octroi des prêts et en gérant les prêts au quotidien.

Chauffeur de la camionnette : Il est responsable du fonctionnement et de l'entretien de la camionnette. Il s'assure que la camionnette permet de distribuer les intrants aux paysans des

régions éloignées et d'amener ces derniers aux ateliers de formation dispensés par la ferme. Il offre également un appui à la commercialisation des poulets invendus des paysans en les distribuant sur les marchés extérieurs de la région. Enfin, il appuie les opérations de la ferme au quotidien en allant faire les différentes courses qui nécessitent un déplacement en voiture.

NAVTI Fondation Canada

155, boulevard Charest Est, bureau 120-U, Québec (Québec) G1K 3G6 | 581 300-4330 | www.navtifondationcanada.org | cooperation@navtifondationcanada.org



Organisme de coopération internationale

Coopération | Stages internationaux et tourisme durable | Éducation | Commerce équitable

5.2.2 Descriptions des rôles et responsabilités

Tableau 9 : Tableau des rôles et responsabilités

Niveau d'autorité	Éléments de la structure de gestion	Composition	Rôles et responsabilités
Niveau Stratégique	Direction NAVTI Fondation Cameroun	Président	Gérer l'organisation et toutes ses activités
		Secrétaire	Aider le président dans les charges administratives
	Equipe de projet	1 gestionnaire de projet	Coordonner l'équipe de projet Servir d'interface entre le chargé de projet et la direction de Navti
		1 représentant du MINEPIA	Conseiller sur les démarches administratives et s'assurer que le projet est conforme aux normes de l'industrie avicole Apporter une expertise technique
		1 conseiller juridique	S'assurer de la conformité des décisions du projet avec les lois et réglementations en vigueur au Cameroun
		1 comptable	Gérer la tracabilité financière et matérielle du projet Chargé de la rémunération du personnel du projet
		1 vétérinaire-zootechnicien	Mettre son expertise au service du projet
		1 représentant des bénéficiaires	Défendre les intérêts des bénéficiaires Rapporter leurs doléances et desiderata
		1 secrétaire	Rédiger le rapport de rencontre de l'équipe de projet
		Comité consultatif des bénéficiaires	10 participants représentant les groupes cibles identifiés
Chargé de projet	1 chargé de projet	Piloter et coordonner l'exécution du projet sur le terrain Produire des rapports Gérer les liens entre les comités sous son autorité et l'équipe de projet Rendre des comptes au gestionnaire du projet	

NAVTI Fondation Canada

155, boulevard Charest Est, bureau 120-U, Québec (Québec) G1K 3G6 | 581 300-4330 | www.navtifondationcanada.org | cooperation@navtifondationcanada.org



Organisme de coopération internationale

Coopération | Stages internationaux et tourisme durable | Éducation | Commerce équitable

Niveau exécutif	Personnel de la ferme	1 gestionnaire de la ferme	S'occuper de la gestion toute l'exploitation agricole
		1 gestionnaire du poulailler	Responsable de la gestion de la ferme
			Gérer le personnel du poulailler
		2 opérateurs de l'incubateur	Superviser les incubateurs
			Contrôler le processus d'éclosion des œufs
		3 ouvriers agricoles dont 1 préposé à l'unité de production des aliments	S'occuper de la nutrition et de l'entretien des poussins
	Gérer l'unité de production des aliments		
		Assurer la propreté dans les différents poulaillers	
		2 gardiens de nuit	Veiller à la sécurité de la ferme
Niveau opérationnel	Comité technique de construction	1 entrepreneur-architecte	Charger de concevoir le nouveau poulailler et de modifier la structure des anciens bâtiments
			Faire le plan d'aménagement des salles de formation et des différents espaces de vente
		3 maçons	Mettre en oeuvre les différents plans de l'architecte
		2 charpentiers	Faire la couverture des différents bâtiments
		1 électricien	Refaire le circuit électrique des nouveaux bâtiments
			Mettre la génératrice en marche
	Comité des formateurs	3 formateurs dont 1 vétérinaire-zootecnicien	Concevoir le programme et le contenu de formation
			Participer à l'élaboration du programme et du contenu de formation
			Dispenser la formation
	Comité exécutif de la coopérative	1 responsable de la coopérative et de la boutique	Mettre sur pied la coopérative
			Gérer la coopérative et la boutique
	5 représentants des bénéficiaires	Participer à la mise sur pied de la coopérative ainsi que processus de sélection ou de recrutement du gestionnaire de la coopérative et du tenancier de la boutique	
	Gestionnaire de prêt de	1 gestionnaire de prête	Organiser le système de prêt de poussins

NAVTI Fondation Canada

155, boulevard Charest Est, bureau 120-U, Québec (Québec) G1K 3G6 | 581 300-4330 | www.navtifondationcanada.org | cooperation@navtifondationcanada.org



Organisme de coopération internationale

Coopération | Stages internationaux et tourisme durable | Éducation | Commerce équitable

	poussins	poussins	Définir les zones et les jours de desserte et déterminer les critères d'admissibilité aux prêts
			Gérer le système de prêt de poussins

5.3 Mécanisme de suivi et d'évaluation

5.3.1 Les mesures de suivi

Le suivi est une activité continue que l'on retrouve aux différentes étapes de l'exécution du projet. Il consiste à observer et analyser l'avancement du projet dans ses trois dimensions (coût, technique et temps), puis à prévoir des ajustements au plan d'exécution si nécessaire.

Une des mesures de suivi les plus appropriées est la rédaction de rapports d'étape qui permettent d'obtenir des bilans réguliers de l'exécution du projet. En effet, ils renseignent sur les tâches qui ont été accomplies, les ressources investies, les difficultés rencontrées et sur ce qu'il reste à faire. Dans le cadre du projet de développement de la ferme de volailles, vingt quatre (24) rapports d'étape sont prévus, à raison d'un rapport d'étape par mois au cours des deux ans que durera le projet. Ces rapports seront rédigés par le gestionnaire du projet, en collaboration avec toutes les personnes et comités impliqués dans la réalisation du projet.

Par ailleurs, une fois le poulailler construit et tous les équipements de la ferme achetés, soit quatre (4) mois après le début du projet prévu pour Juin 2012, un rapport de démarrage du projet sera rédigé qui fera le point sur le début du projet. À cette étape, tous les comités devront avoir été mis sur pied, toutes les personnes nécessaires au fonctionnement de la ferme devront avoir été recrutées, tous les équipements installés et la ferme devrait avoir commencé à être opérationnelle.

D'autre part, des réunions hebdomadaires auront lieu entre le gestionnaire de projet, le chargé de projet, l'équipe de projet et tous les autres comités et personnes impliquées dans la structure du projet. Ceci, afin de faire le point sur l'avancement des opérations et trouver des solutions aux défis ou écueils identifiés.

Ceci dit, le chargé de projet et le gestionnaire de projet auront toute latitude pour convoquer des réunions à la fréquence et au moment qu'ils jugent nécessaires pour rencontrer toute personne impliquée dans une phase du projet et notamment le gestionnaire de la ferme, le gestionnaire du poulailler, le responsable de la coopérative et de la boutique, les formateurs et les autres travailleurs de la ferme afin de faire au quotidien un suivi du projet. Enfin, à la fin du projet, un rapport final de projet sera rédigé et envoyé au bailleur de fonds.

Il va sans dire que tous les rapports et comptes-rendus de réunion produits seront envoyés à la direction de NAVTI Fondation Cameroun qui doit constamment : être informée de l'état du projet et des problèmes (risques) survenus durant la période précédente; confirmer ou modifier les objectifs du projet dans les trois dimensions; adopter le plan d'exécution de la période à venir; arbitrer les conflits entre le gestionnaire de projet et les gestionnaires fonctionnels; prendre les décisions qui s'imposent et enfin contribuer à gérer la portée du projet.

NAVTI Fondation Canada

155, boulevard Charest Est, bureau 120-U, Québec (Québec) G1K 3G6 | 581 300-4330 | www.navtifondationcanada.org | cooperation@navtifondationcanada.org



Organisme de coopération internationale

Coopération | Stages internationaux et tourisme durable | Éducation | Commerce équitable

5.3.2 Les éléments de l'évaluation

Dans un premier temps, il faut mentionner que deux types d'évaluation sont proposés pour le projet, une évaluation des services de la ferme par les bénéficiaires plutôt de type formatif et une évaluation du projet proprement dite, qui aura lieu à la fin du projet.

L'évaluation des services de la ferme par les bénéficiaires

Étant donné que le projet a été conçu pour répondre à leurs besoins spécifiques, il est important de régulièrement recueillir les impressions des bénéficiaires sur les services qui leur sont offerts par la ferme (le prix des intrants de l'élevage, les facilités de prêt des poussins, les formations, l'appui réel apporté par la coopérative de commercialisation de leurs poulets invendus, etc.).

Pour cela, une fiche d'évaluation sera conçue qui permettra aux bénéficiaires d'apprécier les différents services offerts par la ferme. Cette fiche sera disponible en tout temps à la ferme et à la boutique attenante afin que les éleveurs qui viennent s'approvisionner à la ferme puissent la remplir au quotidien. Les représentants des bénéficiaires qui siègent sur le comité consultatif des bénéficiaires pourront également faire circuler ces fiches au sein de leur réseau. Cependant, de par même la nature de leurs tâches (voir tableau 9 p. 45), ils relaient au quotidien les intérêts, les besoins et le sentiment des éleveurs qui utilisent les services de la ferme, surtout ceux parmi les groupes vulnérables cibles identifiés (femmes, jeunes, handicapés, minorités Mbororo).

À ceux qui ne savent pas lire, le responsable de la boutique posera oralement les questions contenues dans la fiche d'évaluation et consignera les réponses dans un cahier d'évaluation.

Par ailleurs, une fois aux trois mois, des rencontres auront lieu avec les chefs de village et les paysans de la région ainsi qu'avec les regroupements des groupes cibles identifiés, afin de recueillir leur appréciation des services de la ferme. À cet effet, ce sera le gestionnaire de projet et des responsables de l'équipe de projet qui se déplaceront sur les lieux de vie des bénéficiaires pour discuter avec eux et recueillir leurs commentaires.

Toutes ces évaluations seront compilées aux trois mois et seront discutées lors de réunions à cet effet entre l'équipe de projet, le gestionnaire du projet, le gestionnaire de la ferme, le gestionnaire du poulailler, le responsable de la coopérative et de la boutique, ainsi que le comité consultatif des bénéficiaires. Les résultats ainsi obtenus permettront d'ajuster les services de la ferme (prix, horaires, modalités des prêts de poussins, etc.) afin de toujours s'assurer la satisfaction des besoins des paysans et ainsi, de l'atteinte du but premier du projet qui est de contribuer à l'augmentation de la pratique de l'élevage de volailles à Bui comme activité(s) génératrice(s) de revenu.



Organisme de coopération internationale

Coopération | Stages internationaux et tourisme durable | Éducation | Commerce équitable

L'évaluation de fin de projet

Afin d'apprécier les effets et impacts du projet sur la population de Bui et notamment sur les groupes vulnérables ciblés, une évaluation aura lieu à la fin du projet. À cet effet, un évaluateur externe sera recruté pour une période d'un mois à la fin du projet, soit en Juin 2014, afin de procéder à cette évaluation.

Le rapport d'évaluation de fin de projet produit permettra de faire un bilan du projet – également nécessaire pour le bailleur de fonds- mais surtout d'améliorer toujours plus les services de la ferme afin que celle-ci puisse continuer à aider la population de Bui encore longtemps.

5.3.3 Cadre de mesure de rendement

Tableau 10 : Cadre de mesure de rendement

Titre du projet: Développement d'une ferme de volailles dans la région de Bui au Nord-Ouest du Cameroun			Budget: 112 146\$ Durée: Juin 2012-mai 2014		Directeur du projet: NAVTI Fondation Cameroun	
Résultats escomptés	Indicateurs	Sources de données	Cibles	Technique de collecte de données	Fréquence	Responsable
Impacts du projet						
Des emplois sont créés à Bui	Nombre d'emplois créés à Bui à partir du début du projet (juin 2012)	Statistiques de la Délégation départementale du MINEPIA	Au moins 315 personnes ³⁴	Recensement de l'Institut National de la statistique et du MINEPIA	1 fois, à la fin du projet	Représentant du MINEPIA qui siège sur l'équipe de projet/ Institut National de la Statistique du Cameroun
La production alimentaire de la région de Bui augmente	Nombre mensuel de volailles produites à Bui	Données du recensement général de l'élevage et de l'aquaculture ³⁵	Le nombre mensuel de volailles produites dans la région passe de 4000 à au moins 40 000	Enquête auprès des éleveurs	1 fois, à la fin du projet	Représentant du MINEPIA qui siège sur l'équipe de projet/ Institut National de la Statistique du Cameroun

³⁴ 300 personnes pour la formation et environ 15 personnes recrutées dans le cadre du projet. Bien sûr, il va sans dire que le projet fera des émules dans la région et que, vu les services fournis par la ferme, il y a de fortes chances que le nombre d'éleveurs de la région sera sensiblement plus élevé que la cible de 300 fixée initialement.

³⁵ Opération réalisée par l'Institut National de la Statistique et le Ministère de l'Élevage, des Pêches et des Industries animales. Source : <http://www.statistics-cameroon.org/news.php?id=125>



Organisme de coopération internationale

Coopération | Stages internationaux et tourisme durable | Éducation | Commerce équitable

	Pourcentage du nombre de volailles consommées à Bui qui sont produites sur place	Idem	Au moins 90% (à long terme)	Enquêtes de consommation	1 fois (6 mois après le projet, dans le cadre de l'évaluation rétrospective du projet)	Représentant du MINEPIA qui siège sur l'équipe de projet/ Institut National de la Statistique
Effets du projet						
Les intrants de l'élevage (poussins et leur alimentation) sont disponibles à la ferme à un prix plus abordable que sur le marché	Prix de vente par la ferme des intrants de l'élevage (poussins et aliments)	Rapports d'étape	Le prix de vente est inférieur de 20% à celui sur le marché ³⁶	Descente régulière sur les marchés locaux Lecture des rapports d'étape	1 fois par mois	Gestionnaire du projet/ Gestionnaire de la ferme
Le nombre d'éleveurs de volailles augmente à Bui et dans les environs	Nombre de paysans qui pratiquent l'élevage à Bui, grâce aux services de la ferme	Cahier d'inscription des éleveurs tenus par la ferme Rapport de fin de projet	Au moins 300	Enregistrer les fermiers qui utilisent les services de la ferme. Faire un sondage pour comptabiliser les éleveurs Lecture du rapport de fin de projet	Au quotidien À chaque rencontre avec les bénéficiaires	Gestionnaire du projet/ Gestionnaire de la ferme Gestionnaire du projet
Les capacités techniques des paysans en matière d'élevage des poussins sont renforcées	Taux moyen de pertes de poussins par paysan formé (avant et après la formation)	Données de l'évaluation de fin de projet	Au plus 10% ³⁷	Sondage et enquête réalisées auprès des paysans qui ont suivi la formation Lecture du rapport d'évaluation de fin de projet	À la fin du projet, au cours de l'évaluation de fin de projet	Gestionnaire du projet Évaluateur
Les paysans sont assistés dans la commercialisation de	Pourcentage de poulets	Cahier de comptes de la	100%	Enregistrement des ventes de	Au quotidien	Responsable de la coopérative et de la

³⁶ Suivant les données fournies par NAVTI Fondation Cameroun, pour l'instant, les poussins sont actuellement vendus au prix du marché ou à un prix inférieur, soit 1\$US pour les poussins âgés d'un jour (même prix que le marché), 2\$US pour les poussins de 2 semaines (le prix du marché est de 4.4\$US) et 8\$ US pour les poussins de 8 semaines (pareil au marché).

Source : Annexe 2 – Questions – Réponses NAVTI Fondation Cameroun.doc

³⁷ Pour l'instant, les pertes enregistrées à la ferme sont de 25% (voir document de projet envoyé par NAVTI Fondation Cameroun en Annexe 2), alors nous avons décidé de fixer le taux de pertes à un chiffre inférieur à cette cible.

NAVTI Fondation Canada

155, boulevard Charest Est, bureau 120-U, Québec (Québec) G1K 3G6 | 581 300-4330 | www.navtifondationcanada.org | cooperation@navtifondationcanada.org



Organisme de coopération internationale

Coopération | Stages internationaux et tourisme durable | Éducation | Commerce équitable

œufs poulets	in vendus par les paysans qui sont vendus par la Coopérative	coopérative		la coopérative		boutique
Extraits du projet						
Composante 1 Expansion et équipement de la ferme						
Un poulailler pouvant abriter 10 000 poussins/poules est construit et aménagé	Superficie du poulailler	Observation/ Rapport de démarrage du projet	1 bâtiment de 12m x 60m divisé en 2 salles pour abriter les volailles et en 1 petite salle pour le rangement 1 bâtiment de 5m x 10m divisé en 2 salles pour entreposer les incubateurs	Observation/ Lecture du rapport de démarrage	1 fois, à la fin de la construction du poulailler	Chargé de projet / Comité technique de construction
	Nombre de volailles abritées dans le poulailler	Données de la ferme/ Rapports d'étape	10 000	Dénombrement Lecture des rapports d'étape	Au quotidien	Gestionnaire du poulailler
Un deuxième incubateur d'œufs est acheté, installé et fonctionnel	Nombre d'incubateurs installés	Observation/ Rapport de démarrage du projet	2	Observation Lecture du rapport de démarrage	1 fois, après la phase d'équipements de la ferme	Comité technique de construction / Opérateurs de l'incubateur
Une génératrice électrique est achetée, installée et fonctionnelle	Génératrice opérationnelle	Observation Rapport de démarrage du projet	1	Observation Lecture du rapport de démarrage	1 fois, après la phase d'équipement de la ferme	Equipe de projet / Opérateur de la génératrice
	Taux de coupures d'électricité qui affectent la ferme	Observation Rapport de démarrage du projet	0%	Observation Lecture du rapport de démarrage	Au quotidien	Opérateur de la génératrice
Le matériel (broyeur, mixeur, etc.) de l'unité de préparation de la nourriture des poussins est acheté, installé et fonctionnel	Type de matériel acheté selon une liste établie	Observation Rapport de démarrage du projet	100% du matériel acheté Unité fonctionnelle	Dénombrement Résultats des tests de fonctionnement Lecture du rapport de	Tous les jours pendant la période d'essai de l'unité	Equipe de projet / Chargé de projet / Préposé à la préparation de la nourriture des poussins

NAVTI Fondation Canada

155, boulevard Charest Est, bureau 120-U, Québec (Québec) G1K 3G6 | 581 300-4330 | www.navtifondationcanada.org | cooperation@navtifondationcanada.org



Organisme de coopération internationale

Coopération | Stages internationaux et tourisme durable | Éducation | Commerce équitable

Une camionnette est achetée pour desservir les régions éloignées	Type de camionnette achetée selon les besoins établis	Observation/ Rapport de démarrage du projet	Camionnette tout terrain, fonctionnelle en saison des pluies	démarrage Lecture du rapport de démarrage	1 fois, après la phase d'équipement de la ferme	Equipe du projet / Gestionnaire du projet / Chauffeur
Du personnel est disponible pour assurer le fonctionnement des équipements de la ferme	Nombre de personnes dédiées au fonctionnement de la ferme	Observation/ Rapport de démarrage du projet	1 gestionnaire de la ferme 1 gestionnaire du poulailler 2 opérateurs pour l'incubateur 3 ouvriers agricoles 2 gardiens de nuit 1 chauffeur	Observation Lecture du rapport de démarrage	1 fois, après la phase de recrutement.	Gestionnaire du projet/ Équipe de projet
Composante 2 Assistance aux paysans pour l'accès aux intrants des produits de l'élevage						
Un gestionnaire est recruté pour gérer le système de prêts de poussins	Nombre de gestionnaires du système de prêts de poussins	Observation/ Rapport de démarrage du projet	1	Observation/ Lecture du rapport de démarrage du projet	1 fois, au début du projet	Gestionnaire du projet/ Équipe de projet
Les paysans qui n'ont pas la possibilité d'acheter des poussins ont accès à des poussins à crédit.	Nombre de paysans qui bénéficient des prêts chaque mois	Registre de prêts des poussins Rapports d'étape	En fonction de la demande	Lecture du registre de prêts et des rapports d'étape	Au quotidien	Gestionnaire du système de prêts de poussins
	Nombre de poussins prêtés par mois	Registre de prêts des poussins Rapports d'étape	En fonction de la demande	Lecture du registre de prêts et des rapports d'étape	Au quotidien	Idem
	Taux de remboursement des paysans	Registre de prêts des poussins Rapports d'étape	100%	Lecture du registre de prêts et des rapports d'étape	Au quotidien	Idem
Les paysans des zones éloignées ont accès aux intrants de l'élevage	Nombre de localités desservies pour la distribution des	Liste d'inscription des paysans des zones reculées/	99% des régions éloignées	Lecture de la liste d'inscription et des rapports d'étape	1 fois par semaine après le début des opérations de la ferme	Gestionnaire du projet / Comité des bénéficiaires / Chauffeur

NAVTI Fondation Canada

155, boulevard Charest Est, bureau 120-U, Québec (Québec) G1K 3G6 | 581 300-4330 | www.navtifondationcanada.org | cooperation@navtifondationcanada.org



Organisme de coopération internationale

Coopération | Stages internationaux et tourisme durable | Éducation | Commerce équitable

	poussins	Rapports d'étape				
	Distance des localités desservies pour la distribution des poussins	Kilométrage du compteur de la camionnette	En fonction de la demande	Lecture de la liste d'inscription et des rapports d'étape	Idem	Gestionnaire du projet / Comité des bénéficiaires / Chauffeur
	Nombre de paysans des zones reculées qui pratiquent l'élevage	Liste d'inscription des paysans des zones reculées	100% de ceux qui ont déjà été ciblés par le projet	Lecture de la liste d'inscription et des rapports d'étape	Aux 3 mois	Gestionnaire du projet / Comité des bénéficiaires
Composante 3 Formation des paysans aux techniques d'élevage						
L'ancien abri de volailles est aménagés en un centre de formation	Nombre de m ² consacrés à l'espace du centre de formation	Observation Rapport de démarrage du projet	Superficie de l'abri de volailles actuel	Observation/ Lecture du rapport de démarrage	1 fois le centre aménagé (début du projet)	Chargé du projet/ Comité technique Construction
	Nombre de personnes pouvant être accueillies par le centre	Cahier d'inscription des formations Rapports d'étape	Au moins 40	Dénombrement/ Lecture des rapports d'étape	À chaque formation	Gestionnaire de projet / Formateurs
Des formateurs qualifiés sont recrutés	Nombre de formateurs embauchés	Observation/ Rapport de démarrage du projet	3	Observation/ Lecture du rapport de démarrage	1 fois, après la phase de recrutement	Gestionnaire de projet / Équipe de projet
Le centre de formation est équipé du matériel approprié pour la formation	Quantité de matériel achetée en fonction d'une liste de besoins préétablie	Liste du matériel nécessaire pour la formation/ Rapport de démarrage	Suivant le cahier de charges du projet	Observation/ Lecture du rapport de démarrage	1 fois, après la phase d'équipement de la ferme	Gestionnaire de projet/ Chargé de projet
Un programme de formation qui répond aux besoins des paysans est conçu	Nombre de modules de formation conçus	Rapport de démarrage et Rapports d'étape	20	Dénombrement/ Lecture du rapport de démarrage et des premiers rapports d'étape	1 fois au démarrage du projet	Le gestionnaire de projet/ Les formateurs / Le comité des bénéficiaires
Des ateliers de formation aux techniques d'élevage sont dispensés	Nombre d'ateliers de formation dispensés	Rapports d'étape	Au moins 20	Dénombrement/ Lecture des rapports d'étape	Au fur et à mesure des formations	Les formateurs

NAVTI Fondation Canada

155, boulevard Charest Est, bureau 120-U, Québec (Québec) G1K 3G6 | 581 300-4330 | www.navtifondationcanada.org | cooperation@navtifondationcanada.org



Organisme de coopération internationale

Coopération | Stages internationaux et tourisme durable | Éducation | Commerce équitable

Les paysans sont formés aux techniques d'élevage des volailles	Nombre de paysans de la région formés	Registre d'inscription des formations Rapport de fin du projet	Au moins 300	Dénombrement/ Lecture du rapport de fin du projet	À la fin du projet	Les formateurs
Composante 4 Mise sur pied d'une coopérative de commercialisation des volailles et intrants de l'élevage						
Un espace est aménagé pour la vente et l'achat des intrants et produits de l'élevage (boutique)	Nombre de m ² consacrés à la boutique	Rapport de démarrage du projet	10	Lecture du rapport de démarrage	1 fois (à la fin de l'aménagement)	Chargé de projet/ Comité technique construction
Une personne est disponible pour administrer la coopérative et la boutique	Présence d'un responsable de la coopérative et de la boutique	Observation/ Rapport de démarrage du projet	1	Observation/ Lecture du rapport de démarrage du projet	1 fois, à la fin de la phase de recrutement	Gestionnaire du projet/ Équipe de projet
Des paysans sont regroupés en une coopérative également enregistrée	Nombre d'éleveurs et d'acheteurs membres de la coopérative	Registre d'inscription de la coopérative/ Rapports d'étape et Rapport de fin de projet	50	Lecture du registre d'inscription, des rapports d'étape et du rapport de fin de projet	Au quotidien	Responsable de la coopérative et de la boutique
Une coopérative structurée est opérationnelle	Présence d'un comité de gestion de la coopérative	Rapport de démarrage du projet	Le responsable de la coopérative et 5 représentants des bénéficiaires	Lecture du rapport de démarrage du projet	1 fois, après le recrutement du responsable de la coopérative	Responsable de la coopérative et de la boutique
	Liste des règlements internes établis	Idem	Idem	Idem	Idem	Idem
Composante 5 Promotion des activités de la ferme auprès de la population de Bui						
Des rencontres ont lieu avec les chefs de village et les paysans, particulièrement avec les groupes vulnérables-cibles	Nombre de rencontres d'information effectuées	Comptes-rendus des rencontres Rapports d'étape	En fonction du nombre de villages et des propositions du comité de bénéficiaires	Lecture des comptes-rendus des rencontres Lecture des rapports d'étape	Au démarrage du projet	Gestionnaire du projet Équipe de projet
Les paysans, notamment les groupes vulnérables, sont formés de l'existence des	Nombre de participants des groupes	Liste d'inscription des	Au moins 5 participants de chaque	Lecture des comptes-rendus des rencontres	À chaque rencontre d'information	

NAVTI Fondation Canada

155, boulevard Charest Est, bureau 120-U, Québec (Québec) G1K 3G6 | 581 300-4330 | www.navtifondationcanada.org | cooperation@navtifondationcanada.org



Organisme de coopération internationale

Coopération | Stages internationaux et tourisme durable | Éducation | Commerce équitable

services de la ferme	vulnérables aux rencontres	participants Comptes-rendus des rencontres Rapports d'étape	groupe-cible identifié	Lecture des rapports d'étape		
Des spots publicitaires et des entrevues avec les dirigeants du projet, sont diffusés à la radio et dans les journaux locaux	Nombre d'activités de promotion mises en œuvre dans les médias (spots publicitaires, entrevue des dirigeants de NAVTI)	Rapports d'étape Archives des stations de radio et journaux locaux	1 spot publicitaire par jour pendant 2 mois 1 entrevue par mois	Lecture des rapports d'étape Écoute de la radio Lecture des journaux locaux	1 fois, au début du projet	Gestionnaire de projet / Équipe de projet
Des prospectus d'information sur les services de la ferme sont conçus et distribués	Nombre de prospectus conçus	Rapports d'étape	1000	Dénombrement et Lecture des rapports d'étape	1 fois, au début du projet	Gestionnaire de projet / Personnel administratif de NAVTI Fondation Cameroun
Composante 6 : Gestion et Évaluation du projet						
Un gestionnaire et un chargé de projets qualifiés sont sélectionnés/recrutés	Présence d'un gestionnaire et d'un chargé de projets	Observation/ Rapport de démarrage du projet	1 gestionnaire de projet 1 chargé de projet	Lecture du rapport de démarrage du projet	1 fois, au début du projet	NAVTI Fondation Cameroun
Une équipe de projets est mise sur pied	Composition de l'équipe de projet	Observation/ Rapport de démarrage du projet	7 personnes (voir tableau 9 p. 44)	Lecture du rapport de démarrage du projet	1 fois, au début du projet	NAVTI Fondation Cameroun/ Gestionnaire du projet Équipe du projet
Le rapport de démarrage, les rapports d'étape et le rapport final du projet sont produits	Qualité des rapports de démarrage, d'étape et de fin du projet	Rapport de démarrage Rapports d'étape Rapport de fin de projet	24 rapports d'étape 1 rapport d'évaluation en fin de projet 1 rapport final du projet	Lecture des rapports de démarrage, d'étape et de fin du projet	Au fur et à mesure du projet	Gestionnaire du projet / Personnel administratif NAVTI Fondation Cameroun
Une fiche d'évaluation des services de la ferme par les bénéficiaires est conçue	Fiche d'évaluation des services de la ferme par les bénéficiaires	Rapports d'étape et rapport de fin de projet	1 fiche d'évaluation	Lecture de la fiche d'évaluation Lecture des rapports d'étape Lecture du rapport de fin de projet	Aux 3 mois, à partir du début des opérations de la ferme	Gestionnaire du projet

NAVTI Fondation Canada

155, boulevard Charest Est, bureau 120-U, Québec (Québec) G1K 3G6 | 581 300-4330 | www.navtifondationcanada.org | cooperation@navtifondationcanada.org



Organisme de coopération internationale

Coopération | Stages internationaux et tourisme durable | Éducation | Commerce équitable

Des rencontres d'évaluation des services de la ferme ont eu avec les utilisateurs de la ferme	Nombre de rencontres avec les chefs de village et les paysans bénéficiaires	Comptes-rendus des rencontres Rapports d'étape	1 rencontre aux 3 mois, après le début des opérations de la ferme	Lecture des comptes-rendus des rencontres Lecture des rapports d'étape	Aux 3 mois, à partir du début des opérations de la ferme	Gestionnaire du projet Équipe de projet
	Nombre de fiches d'évaluation remplies par les bénéficiaires	Rapports d'étape	Les fiches sont remplies par 100% des bénéficiaires	Dénombrement, Lecture des rapports d'étape	Au quotidien	Gestionnaire du projet Personnel de la ferme et de la coopérative
Un évaluateur du projet est recruté	Nombre d'évaluateurs recrutés	Observation/ Rapport de fin de projet	1	Observation/ Lecture du rapport de fin de projet	À la clôture du projet	Gestionnaire du projet/ Équipe de projet
Le rapport d'évaluation du projet est produit	Qualité du rapport d'évaluation	Rapport d'évaluation de fin du projet	1 rapport d'évaluation de fin de projet	Lecture du rapport d'évaluation	À la clôture du projet	Gestionnaire de projet/ Évaluateur

NAVTI Fondation Canada

155, boulevard Charest Est, bureau 120-U, Québec (Québec) G1K 3G6 | 581 300-4330 | www.navtifondationcanada.org | cooperation@navtifondationcanada.org



Organisme de coopération internationale
Coopération | Stages internationaux et tourisme durable | Éducation | Commerce équitable

BIBLIOGRAPHIE

- ✦ ACDI. *Cameroun*, [En ligne], 2012, <http://www.acdi-cida.gc.ca/acdi-cida/ACDI-CIDA.nsf/fra/NIC-1124134719-Q2M>
- ✦ Bala, Messi. *Les grandes réalisations du Cameroun*, [En ligne], février 2012, sur <http://www.afriquejet.com/les-grandes-realizations-du-cameroun-2012021833600.html>.
- ✦ Banque Africaine de Développement. *Cameroun, Document de Stratégie Pays 2010-2014*, Octobre 2009, [En ligne], <http://www.afdb.org/fileadmin/uploads/afdb/Documents/Project-and-Operations/CAMEROUN-%20DSP%202010-2014.pdf>, 21p.
- ✦ FAO. *Profils par pays, Cameroun*. [En ligne], 2012, <http://www.fao.org/countries/55528/fr/cm/r/>
- ✦ FIDA. *IFAD Strategy in Cameroon*. [En ligne], 2012, <http://operations.ifad.org/web/ifad/operations/country/home/tags/cameroon>,
- ✦ Gaingne, Sandrine. *Emploi, des structures pour résorber le chômage des jeunes au Cameroun*, [En ligne], 10 février 2009, <http://journalducameroun.com/article.php?aid=608>
- ✦ Gouvernement du Cameroun. *Document de Stratégie de Développement du Secteur Rural*, [En ligne], 2005, http://data.cameroun-foret.com/system/files/14_01_47.pdf, 118p.
- ✦ Gouvernement du Cameroun. *Document de Stratégie pour la croissance et l'emploi*, [En ligne], 2005, http://www.legicam.org/index2.php?option=com_docman&task=doc_view&gid=223&Itemid=92, 165p.
- ✦ Gouvernement du Cameroun : *Document Stratégique de Réduction de la Pauvreté*, [En ligne], Avril 2003, <http://storage.canalblog.com/71/35/571910/39144062.pdf>, 60p.
- ✦ Institut National de la Statistique. *Rapport Régional de Progrès des Objectifs du Millénaire pour le Développement, Région du Nord-Ouest*. (2010), [En ligne]. http://www.statistics-cameroon.org/downloads/OMD/OMD_NW_2010.pdf, 21p
- ✦ NAVTI Fondation Cameroun. *NAVTI Foundation*, [En ligne], 2012, <http://www.navtifoundation.org/>
- ✦ NAVTI Fondation Canada. *NAVTI Fondation Canada*, [En ligne], 2012, <http://www.navtifondationcanada.org/>
- ✦ Ngatom, S. H. *L'Initiative PPTTE et la lutte contre la pauvreté au Cameroun, une analyse sociologique*, [En ligne], 2007, http://www.memoireonline.com/03/07/399/m_initiative-ppte-lutte-contre-pauvrete-au-cameroun.html
- ✦ PNUD. *Rapport National sur la Pauvreté Rurale au Cameroun (2006)*, [En ligne], www.cm.undp.org , 149p

NAVTI Fondation Canada

155, boulevard Charest Est, bureau 120-U, Québec (Québec) G1K 3G6 | 581 300-4330 | www.navtifondationcanada.org | cooperation@navtifondationcanada.org